

Bilancio sociale 2020

| minori e famiglia | disabili adulti | anziani |

Asp Seneca

azienda dei Comuni di Terred'acqua

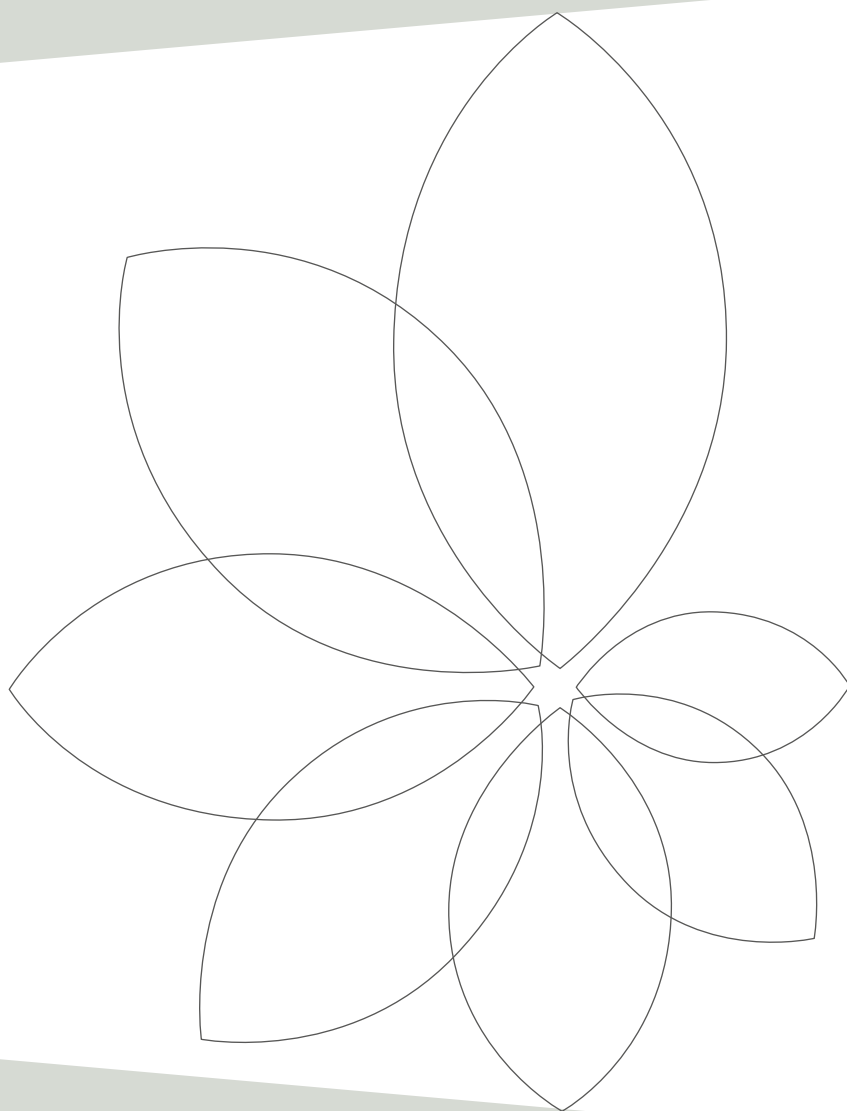


SENECA
Azienda Servizi alla Persona



Unione
Terred'acqua

Bilancio sociale 2020



gruppo di lavoro

Angela Agostini
Antonietta Biccocchi
Lucia Bellotto
Patrizia Cattabriga
Iusuf Hassan Adde
Alessandra Liveri
Nadia Manni
Alessandra Pallotti
Rosella Rullo
Matteo Sarti
Lorenzo Sessa
Matteo Verdoliva

coordinamento

Patrizia Cattabriga

redazione

Elisabetta Bergamini

amministratore unico

Anna Cocchi

Asp Seneca

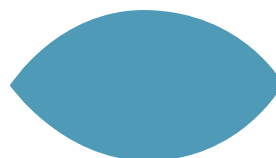
azienda dei Comuni di Terred'acqua



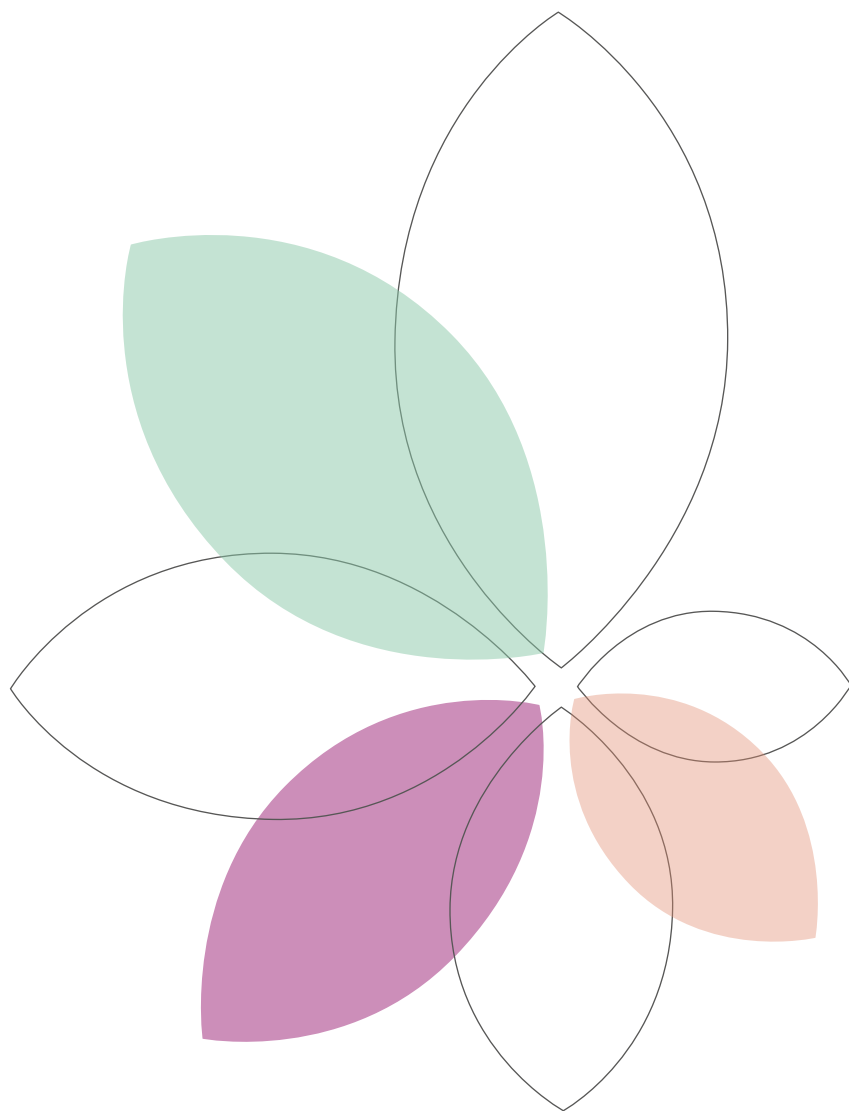
SENECA
Azienda Servizi alla Persona



Unione
Terred'acqua



indice



5 premessa

Il Bilancio sociale di Asp Seneca

Il capitolo uno

La persona e la famiglia
quale riferimento dell'attività

17 capitolo due

Servizi svolti:
minori e famiglia, adulti e anziani

35 capitolo tre

Gestione efficiente delle risorse

41 capitolo quattro

Sistema di relazioni

43 capitolo cinque

Prospettive di sviluppo:
le specificità di Asp Seneca

45 appendice

Struttura dell'appendice

47 Appendice 1

Indicatori relativi ai dati di attività

71 Appendice 2

Indicatori relativi
alle risorse economico-finanziarie

82 Appendice 3

Indicatori relativi alle risorse umane



premess

Il Bilancio sociale
di **Asp Seneca**



Il Bilancio sociale di Asp Seneca

nasce dalla consapevolezza che esistono tante categorie di persone, in primis i cittadini, che hanno un diritto evidente e un interesse, a conoscere quali ricadute, o effetti, l'ente produce nei propri confronti.

Attraverso il Bilancio sociale Asp rende espliciti i risultati della propria attività, confrontandoli con gli obiettivi dichiarati, in modo da permettere a tutti e a sé stessa, di verificare se tali obiettivi siano stati raggiunti, o si renda necessario introdurre modifiche e interventi correttivi.

Non a caso, riprendendo la definizione di Mario Viviani, già nella prima esperienza di rendicontazione del 2009 lo abbiamo definito **"specchio magico"** di ogni Ente. Specchio che riflette e presenta la realtà con le azioni, i processi, i servizi, i fatti che hanno caratterizzato un dato periodo di riferimento. La realtà deve essere ovviamente accompagnata da dati numerici che forniscono concretezza alle informazioni. Ma questo non basta, il Bilancio sociale descrive e presenta altro, dal momento che arricchisce e integra i dati con notizie relative agli effetti e alle conseguenze concrete che le scelte fatte e le azioni svolte hanno avuto sul territorio e sui cittadini. Il valore di questo documento è altissimo, perché, tramite indicatori che misurano il grado di raggiungimento degli obiettivi che l'Ente si è prefissato, comunica in modo consapevole e trasparente gli esiti della propria attività e non si limita ai soli aspetti finanziari e contabili, ma dà voce e colore ai tanti fattori che determinano la positività o negatività del lavoro svolto.

Mai come in questo 2020 il Bilancio sociale di Asp diventa strumento necessario e urgente. Mai come dopo un anno che ha messo a dura prova il lavoro di tutti, diventa fondamentale l'attività di rendicontazione e comunicazione sociale, che presenta con la concretezza dei dati e la descrizione degli effetti, tutto quello che Asp ha fatto con determinazione e coraggio per mantenere l'operatività e la qualità dei servizi, per tutelare la salute e l'incolumità del personale e degli utenti.

Dalla lettura del Bilancio sociale mi auguro che esca proprio questo: il grande lavoro di squadra che ha permesso ad Asp di combattere contro le difficoltà dell'emergenza sanitaria, lo stretto rapporto di collaborazione e confronto con l'azienda Asl e i Comuni Soci che hanno supportato l'Ente nei momenti di maggiore carico, l'attenzione costantemente rivolta ai bisogni degli utenti e delle famiglie fortemente provate dagli eventi.

Il 2020 per Asp è come un mosaico composto da tante e diverse tessere: l'attivazione del nuovo servizio di **Centro per le famiglie** e dello sportello **Informafamiglie** per promuovere e sostenere il benessere delle famiglie che stanno vivendo o progettando la genitorialità, le attività di **sostegno messe in campo nei confronti degli utenti disabili** dai centri semiresidenziali e residenziali e dall'Unità Disabili adulti nei momenti di maggiore picco pandemico, la **ridefinizione e programmazione dei Centri diurni anziani** dopo i mesi di sospensione del servizio, il **grandissimo lavoro svolto all'interno delle Case residenza** per salvaguardare gli utenti e mantenere un contatto costante con i familiari e l'esterno. La cura e la dedizione dimostrate da tutta l'Asp sono state immense, al personale di questa Azienda va quindi il mio più sentito ringraziamento.

Ora però è il momento di guardare al futuro con determinazione e fiducia, ce lo chiedono il territorio e i cittadini ed Asp ha il dovere e la piena volontà di rispondere.

Anna Cocchi
Amministratore unico





Il Bilancio sociale è da sempre per Asp Seneca, molto di più di un documento richiesto: è un'occasione importante.

Un'occasione per raccontare, per rendicontare alle nostre comunità, alle nostre Istituzioni, cosa facciamo e come lo facciamo. I molti dati che lo corredano, dicono non solo della quantità ma della qualità di ciò che siamo chiamati a fare. Questo Bilancio 2020 ha la stessa finalità, nonostante l'anno 2020 sia stato per il mondo intero e anche per Seneca, un anno sconvolgente, non di certo ordinario.

La pandemia del Covid e la sua emergenza sanitaria ci ha travolti: città, Stati, il mondo è stato sconvolto da qualcosa di sconosciuto, imprevisto che colpisce nel valore più alto, la Vita, particolarmente delle persone più fragili, gli anziani. Abbiamo affrontato un anno difficilissimo, unico nella storia di Seneca e dell'umanità del recente passato: ma Asp Seneca non si è fermata.

Il Covid è stato, soprattutto nella prima fase, come un'onda che all'improvviso ti travolge e quando riemergi, non capisci bene dove sei, da che parte ti ha girato. Ma dopo un momento di smarrimento, abbiamo ripuntato i "piedi a terra" e forti dei nostri valori, della nostra mission sul territorio dell'Unione, abbiamo guardato avanti e continuato a rispondere ai bisogni di cura della nostra comunità.

Questo racconta il Bilancio sociale 2020: **che l'Asp Seneca non si è fermata**, che seppure con numeri e strumenti diversi dettati da normative stringenti e limitazioni, Asp ha continuato a servire il territorio, ad accogliere

e prendersi cura degli anziani nelle Case residenza, come nei Centri diurni, dei più indifesi e a rischio nei servizi per la tutela minori e dei disabili, nei servizi sociali territoriali e della casa. Ha espresso una forza nel resistere, una resilienza nell'adattarsi a continue oscillazioni, cambiamenti, urgenze, che è tutta nei dati di questo Bilancio sociale 2020, nelle cose che abbiamo fatto anche e nonostante questo 2020 tragico.

Ogni difficoltà rappresenta sempre anche un'occasione per riflettere, per migliorarsi per guardare ai propri servizi, e con questo spirito e con questa consapevolezza, di non essere la fotografia di un anno *horribilis*, che Asp Seneca guarda alla ripartenza e alla qualità dei servizi che è chiamata a gestire ed erogare, in risposta ai bisogni dei più fragili.

Un grazie sentito agli amministratori e alle istituzioni del territorio, che hanno confermato anche in questo anno particolare, la collaborazione e la fiducia nell'Asp che è stata costruita in questi anni.

Un grazie di cuore a tutti i lavoratori di Asp Seneca, che nel lavorare insieme e non mollare hanno fatto la differenza.

Norma Bellini
Direttore generale

nota metodologica per il lettore

Se la redazione del Bilancio sociale per le Asp dell'Emilia Romagna è un obbligo stabilito dalla normativa regionale (L.R. 2/2003), in Asp Seneca sin dal 2009, è stata considerata un'opportunità per comunicare con la collettività. Il Bilancio sociale rappresenta un appuntamento fondamentale nella vita dell'azienda, una modalità per condividere con i cittadini le iniziative e i risultati raggiunti, uno strumento straordinario per render conto ai propri interlocutori delle proprie azioni e informare dei risultati raggiunti rispetto agli obiettivi programmati.

Grazie al Bilancio sociale vengono inoltre potenziati il grado di consapevolezza e di responsabilità all'interno dell'azienda che fa conoscere al territorio e ai cittadini i valori che ispirano il suo agire. Vengono arricchiti di significato i servizi offerti, potenziata la partecipazione e la condivisione dei dipendenti, favorita la riflessione interna all'azienda sulla valenza del lavoro svolto.

Il Bilancio sociale rappresenta per Asp Seneca una risorsa per crescere continuamente, grazie a modalità di confronto e verifica delle iniziative e dei risultati raggiunti con tutti i soggetti coinvolti (cittadini, enti, sindacati), ma anche attraverso momenti di riflessione e approfondimento con i dipendenti, per costruire un percorso comune condiviso, su cui gettare basi solide per la pianificazione e la programmazione aziendale.

Per la rendicontazione del 2020 il servizio relazioni e comunicazione ha realizzato interviste ai responsabili di servizio e realizzato i testi. Il controllo di gestione ha raccolto i dati e svolto le relative analisi. Da queste due attività interconnesse e dal censimento delle esperienze di rendicontazione sociale del territorio, nasce il Bilancio sociale di Asp Seneca che si compone di cinque parti principali, una premessa e un'appendice dedicata alla pubblicazione del set di indicatori di dati di attività, di risorse economiche e umane, secondo quanto richiesto dalle linee guida regionali. Tale suddivisione garantisce una facile lettura e al tempo stesso consente di approfondire nel dettaglio aspetti gestionali ed economici di Asp Seneca.

La diffusione del Bilancio sociale 2020 ai portatori d'interesse di Asp Seneca verrà garantita dall'organizzazione di incontri dedicati, dalla pubblicazione sul sito istituzionale (www.asp-seneca.it) e dall'invio di copia digitale ai contatti dell'Ente.

gruppo di lavoro

<i>Nome Cognome</i>	<i>Posizione</i>	<i>Ruolo ricoperto per il bilancio sociale 2020</i>
Angela Agostini	Responsabile Unità operativa disabili adulti e utenti svantaggiati	Supporto elaborazione sezione disabili adulti e utenti svantaggiati
Elisabetta Bergamini	Relazioni e comunicazione	Elaborazione, redazione testi e supporto coordinamento
Antonietta Bicocchi	Responsabile qualità e sicurezza	Supporto elaborazione indicatori di qualità
Lucia Bellotto	Coordinatore Casa residenza San Giovanni in Persiceto	Supporto elaborazione sezione anziani
Patrizia Cattabriga	Responsabile controllo di gestione	Coordinamento
Iusuf Hassan Adde	Responsabile Unità operativa minori e famiglia e Servizi sociali territoriali	Supporto elaborazione sezione minori e famiglia, servizi multi ambito
Alessandra Liveri	Coordinatore Centri diurni e subcommittenza	Supporto elaborazione sezione anziani
Nadia Manni	Coordinatore Casa residenza Sant'Agata Bolognese	Supporto elaborazione sezione anziani
Alessandra Pallotti	Coordinatore Casa residenza Crevalcore	Supporto elaborazione sezione anziani
Rosella Rullo	Politiche del personale	Elaborazione indicatori risorse umane
Matteo Sarti	Responsabile servizio finanziario	Elaborazione indicatori risorse economico-finanziarie
Lorenzo Sessa	Responsabile affari generali	Supporto elaborazione sezione gestione efficiente delle risorse
Matteo Verdoliva	Controllo di gestione	Raccolta indicatori dati di attività



capitolo I

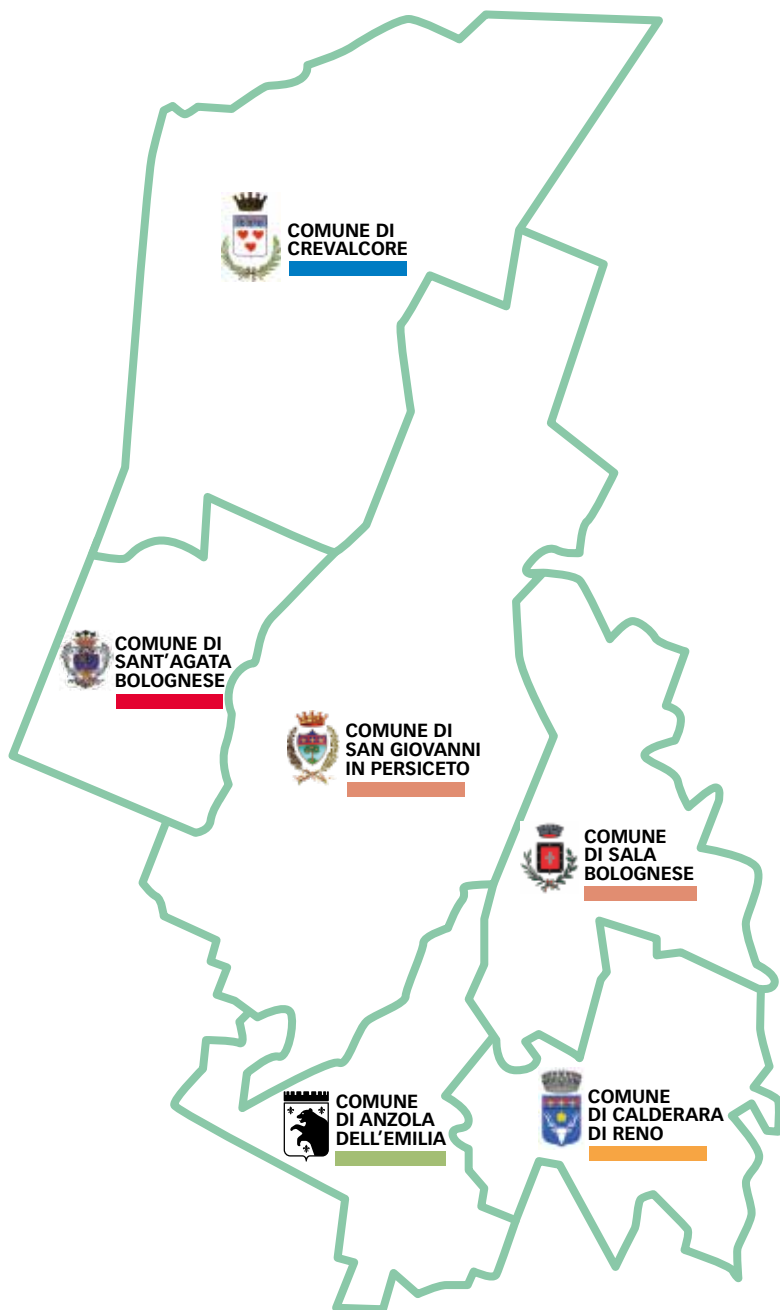
la persona e la famiglia

quale riferimento dell'attività

missione

Asp Seneca è un'azienda pubblica che progetta e fornisce servizi alla persona e alla famiglia nei comuni di Anzola dell'Emilia, Calderara di Reno, Crevalcore, Sala Bolognese, San Giovanni in Persiceto e Sant'Agata Bolognese nel rispetto della dignità della persona e della sua famiglia.

capitolo I



Asp Seneca si è costituita con Deliberazione di Giunta Regionale n. 2188/2007 a seguito della trasformazione di tre Ipab (Istituzioni pubbliche di assistenza e beneficenza) presenti sul territorio dei sei Comuni dell'Unione di Terred'acqua e del Distretto socio-sanitario di Pianura Ovest.

Ad Asp Seneca, in qualità di azienda "multisettores" e "multiservizi", è affidata la **gestione dei servizi pubblici locali rivolti ai bisogni della persona e della famiglia**; nello specifico eroga servizi residenziali e semiresidenziali ad anziani, si occupa della gestione di servizi rivolti a minori e disabili ed assume il ruolo di subcommittente, monitorando, su incarico di Terred'acqua, l'erogazione dei servizi forniti dagli enti gestori accreditati sul territorio, relativi all'assistenza domiciliare ad anziani e ai servizi residenziali e semiresidenziali a disabili.

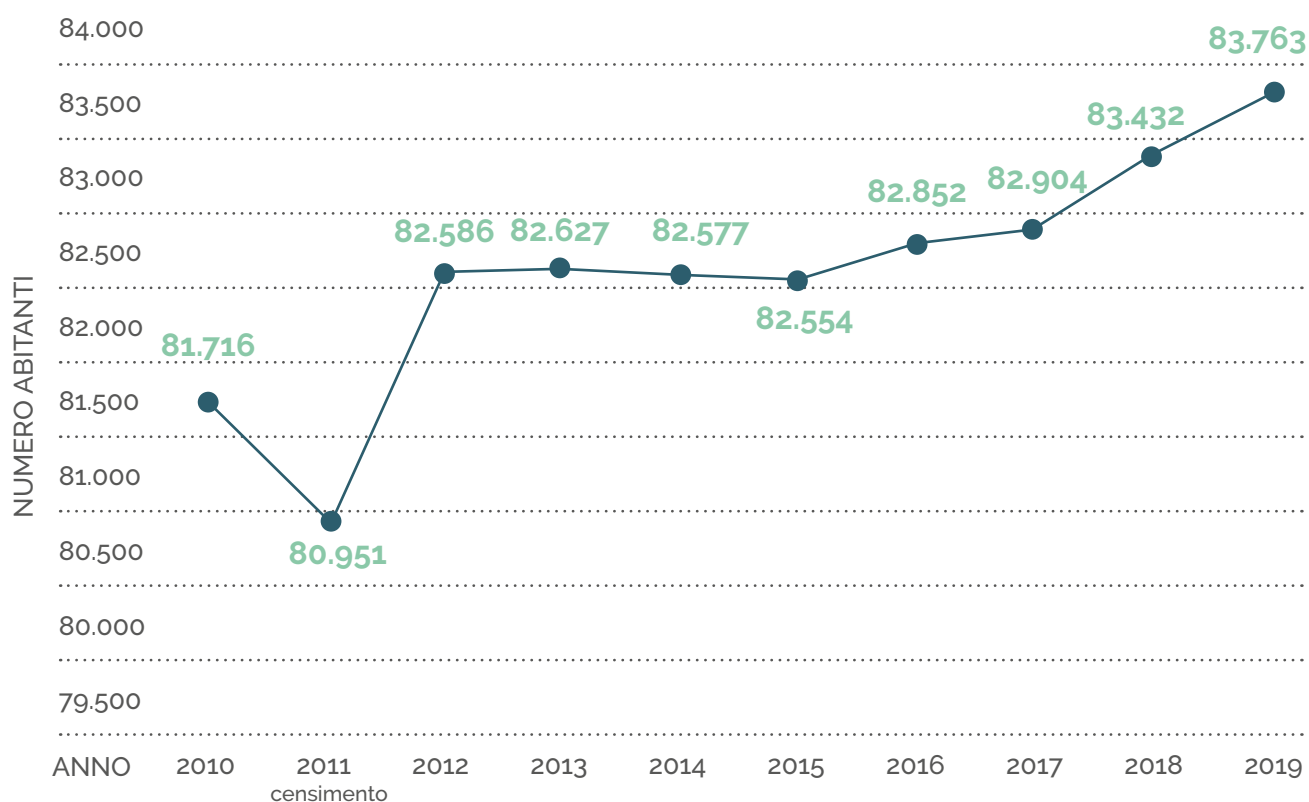
Questo primo capitolo descrive il contesto in cui si colloca Asp Seneca insieme alle principali evoluzioni demografiche e sociali del territorio. L'analisi di questi elementi risulta fondamentale per fare previsioni e fornire risposte adeguate ai nuovi bisogni dei cittadini.

popolazione

Complessivamente gli abitanti di Terred'acqua all'01.01.2020 sono 83.763, pertanto l'ambito di intervento di Asp Seneca equivale a quello di un Comune di media-grande dimensione.



ANDAMENTO DELLA POPOLAZIONE RESIDENTE TERRED'ACQUA ULTIMO DECENNIO



Il tasso di crescita è pari allo 0,40% rispetto al precedente anno, e inaspettatamente, dopo anni di forte calo, la fascia "18-34 anni" presenta il principale aumento (+ 3,68%).

In generale, il 17% della popolazione è costituito da under 18, il 60% è composto dalla fascia d'età compresa tra 18 e 64 anni, il 23% è costituito dagli over 65.

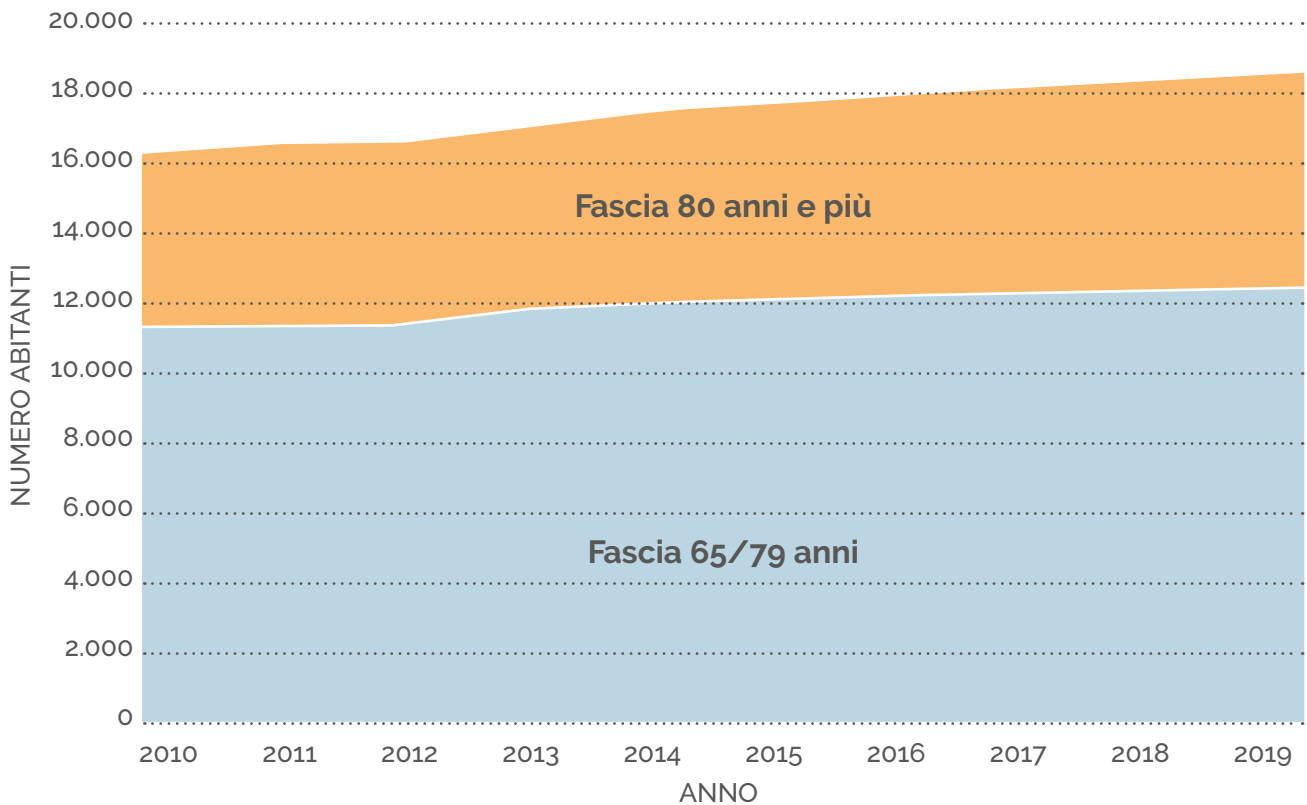
La percentuale di residenti stranieri presenta un aumento del 2,4% rispetto all'anno precedente, ed è distribuita diversamente nei singoli Comuni. In ambito sociosanitario si osserva un aumento costante e progressivo del disagio minorile così come di forme di disabilità negli adulti e un'aumentata complessità delle situazioni che determina prese in carico sempre più articolate e difficili.

anziani

Nell'ultimo decennio l'indice di vecchiaia della popolazione è progressivamente salito arrivando nel 2019 a 161,38; ci sono quindi circa 161 anziani ogni 100 giovani di età compresa tra 0 e 14 anni, manifestazione evidente del **progressivo invecchiamento della popolazione** che si esplicita anche con l'aumento della fascia d'età degli ultraottantenni.



ANDAMENTO DELLA POPOLAZIONE ANZIANA TERRED'ACQUA ULTIMO DECENNIO



La maggiore offerta di servizi anche privati a sostegno della domiciliarità e il progressivo invecchiamento della popolazione fanno sì che il ricorso ai servizi residenziali avvenga sempre più tardi e in condizioni di salute sempre più precarie. Nello stesso tempo aumenta, per le famiglie che assistono anziani a domicilio, il **bisogno di servizi più flessibili**, in grado di rappresentare un effettivo sollievo per le famiglie.

minori

La popolazione minore di Terred'acqua è costituita da oltre 14.000 unità e rappresenta quasi un quinto di quella generale, percentuale superiore rispetto alla media provinciale, regionale e anche nazionale.

Il target a cui si rivolge Asp Seneca è una componente particolarmente significativa sia in termini statistici, che per il ruolo che questa minoranza ricopre all'interno della comunità locale. Il **"pianeta minori"**, rappresentato da genitori, famiglia allargata, servizi educativi, scuola, servizi sociali e sanitari, costituisce un segmento della società vivace e dinamico, che presenta allo stesso tempo elementi di fragilità e vulnerabilità.

Si assiste ad una **progressiva crisi** che non è solo di tipo economico, ma è anche culturale e di valori, di senso rispetto al fare, al produrre e consumare. È una crisi dei legami sociali, della solidarietà orizzontale tra le persone e tra le famiglie. A ciò si aggiunge il crescente fenomeno della **disgregazione familiare**, con il conseguente aumento delle famiglie monogenitoriali. Molte storie familiari incontrano poi l'esperienza del **conflitto** coniugale e il trauma della violenza domestica, il quale si riverbera sui figli.

Anche i **fenomeni migratori** pongono questioni che riguardano in particolare le nuove generazioni: il 15% dei residenti 0-17 anni è straniero, mentre rispetto alla popolazione generale la componente straniera rappresenta circa l'11%.

Questi fenomeni concorrono all'**incremento dei fattori di rischio e all'impovertimento dei "fattori protettivi"**, cioè di quegli elementi che in un dato contesto prevengono il disagio e promuovono il benessere sociale.



disabili

Il servizio rivolto alla popolazione disabile adulta ha registrato in questi ultimi anni cambiamenti sociali e criticità che sollecitano per il futuro il ripensare risposte nuove, sempre più articolate, efficaci e sostenibili.

Il **progressivo invecchiamento** dell'utenza "storica" in carico ai servizi ha prodotto un basso turn over degli utenti, che rimangono in carico al servizio mediamente per oltre 40 anni.

L'aumento di **situazioni di disabilità** caratterizzate da una maggiore "complessità" (casi multiproblematici, disabilità conseguenti a traumi o gravi disabilità acquisite, disabili adulti immigrati, bisogni derivanti da gravi disturbi comportamentali) rende necessari interventi specifici e supportati da consulenze specialistiche.

Difficoltà della rete familiare a garantire un supporto assistenziale adeguato alle esigenze dei propri congiunti e necessità di attivare progetti volti a favorire la crescita di reti di prossimità e di inclusione che possano supportare gli utenti e le loro famiglie e favorire una migliore qualità di vita.

La **precarizzazione dei rapporti di lavoro**, i cambiamenti tecnologici e strutturali nel mondo della produzione e nel mercato del lavoro, accompagnati da una richiesta crescente di profili professionali medio-alti, nelle persone con disabilità hanno ridotto le possibilità reali di occupazione e generato meccanismi di **esclusione lavorativa e disagio sociale**.





capitolo 2

servizi svolti

minori e famiglia, adulti e anziani

missione

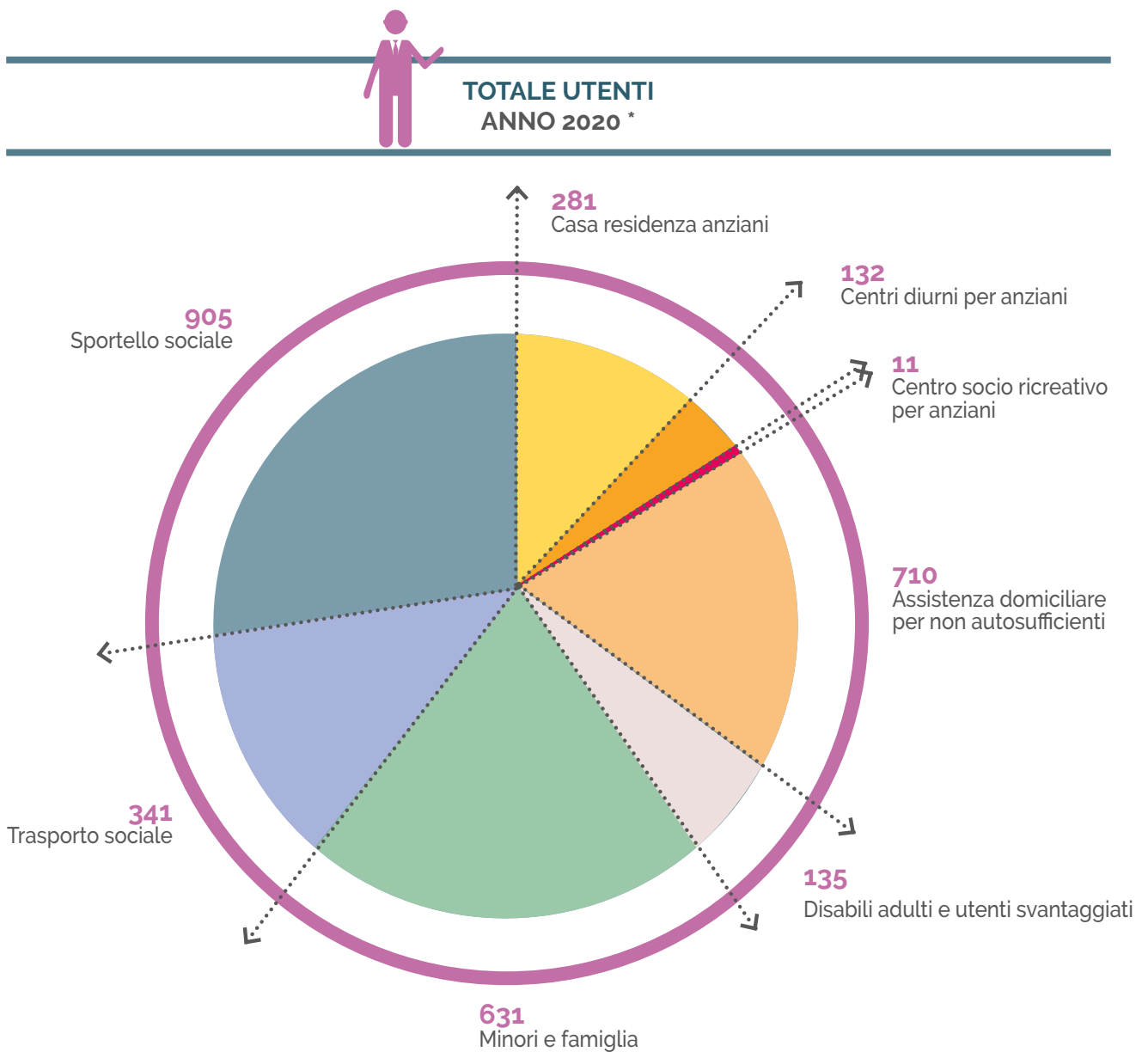
I servizi sono rivolti agli anziani, alle persone diversamente abili, ai minori e alle loro famiglie, agli adulti garantendo la continuità, l'imparzialità e l'innovazione del servizio stesso.

capitolo 2

Tre i principali ambiti di intervento che rappresentano il cuore dell'azienda:

- ⊙ Minori e famiglia
- ⊙ Disabili adulti e utenti svantaggiati
- ⊙ Anziani

Di seguito si riporta il numero di utenti, in carico nel 2020, suddivisi per tipologia di servizio erogato.



*Alcuni utenti possono aver ricevuto accesso a più tipologie di servizi.

ambito di attività

minori e famiglia

OBIETTIVI PERSEGUITI

L'Unità minori e famiglia si occupa della gestione sociale di interventi rivolti a cittadini minori e alle loro famiglie, residenti in Terred'acqua.

La sua azione mira a garantire:

- ⊙ la **tutela del benessere** di bambini e adolescenti, la cura dei legami familiari;
- ⊙ la **promozione di una comunità** che sappia interpretare i bisogni, creando condizioni che favoriscano positive modalità di relazione e comunicazione;
- ⊙ il **rafforzamento della collaborazione** tra tutti i soggetti coinvolti, in modo particolare la scuola, per fronteggiare situazioni complesse, favorire il successo formativo, agire sulla mediazione dei conflitti tra adolescenti e contesto sociale;
- ⊙ il **monitoraggio delle situazioni di disagio** e la lettura dei bisogni per saper anticipare esigenze e aspettative.

AZIONI INTRAPRESE E RISULTATI RAGGIUNTI

Supervisione e formazione

Da marzo a dicembre il personale dell'Unità minori ha partecipato a **6 incontri da remoto tenuti da una specialista assistente sociale e sociologa**. Questa attività, progettata per sostenere il lavoro degli **operatori dei servizi** (assistenti sociali, psicologi, educatori) ha favorito la **riflessione e la valutazione dell'agire professionale**, fatto emergere le dimensioni maggiormente critiche e gli elementi che rendono complesso il lavoro. Il gruppo ha potuto affinare **strategie e strumenti per fronteggiare le diverse situazioni, gestire le dimensioni emotive/relazionali** nel rapporto con gli utenti, i colleghi e gli altri professionisti. L'ordine degli assistenti sociali e degli psicologi ha riconosciuto crediti formativi per l'attività.



capitolo 2

P.I.P.P.I programma di intervento per prevenire l'istituzionalizzazione

Questo progetto, coordinato dal Laboratorio di Ricerca e Intervento Familiare dell'Università di Padova, propone linee d'azione innovative nel campo dell'**accompagnamento della genitorialità vulnerabile. Si pone l'obiettivo di proteggere e qualificare la relazione genitore-figlio** all'interno della quale i genitori esercitano in modo positivo il loro ruolo e le loro responsabilità dando risposte adeguate ai bisogni fisici, psicologici ed educativi dei figli. Protezione della relazione genitori/figli all'interno delle famiglie "fragili", integrazione di più soggetti per prevenire gli allontanamenti. Nel 2020 l'Unità minori ha rinnovato la propria adesione al programma, svolto una formazione specifica e **supportato 2 famiglie** del territorio tramite **attività di raccordo con la scuola e i servizi socio-sanitari**, azioni di **sostegno ai genitori** per lo sviluppo delle competenze educative.

Centro per le famiglie

Il 14 dicembre 2020 ha preso avvio l'attività del **Centro per le famiglie Casa Isora** che ha sede in Via Matteotti n. 2 a San Giovanni in Persiceto. Il centro svolge attività di **informazione, promozione, supporto delle famiglie con figli da 0 a 17 anni** residenti nei Comuni di Anzola dell'Emilia, Calderara di Reno, Crevalcore, Sala Bolognese, San Giovanni in Persiceto, Sant'Agata Bolognese.



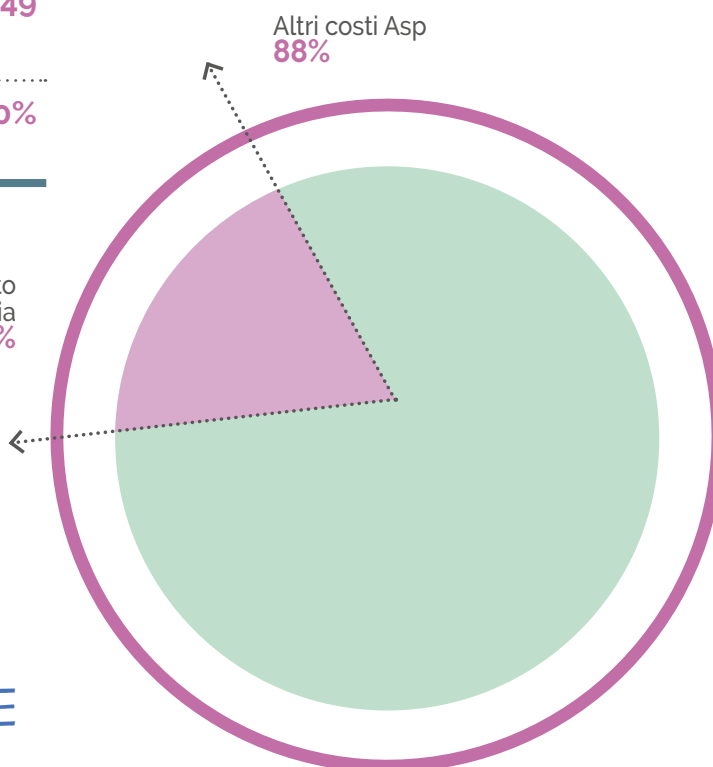


RISORSE IMPIEGATE ANNO 2020

Totale costi Asp Seneca	13.169.466
Totale costi ambito Minori e famiglia	1.576.449
Incidenza percentuale costi Minori e famiglia su costi totali	12,0%

INCIDENZA PERCENTUALE COSTI AMBITO MINORI E FAMIGLIA SUL TOTALE COSTI

Totale costi ambito
Minori e famiglia
12%



IMPEGNI E AZIONI PREVISTE PER IL FUTURO

Progettare e attivare **interventi a favore dell'adolescenza** (formazione per allenatori e allenatrici sportivi).

Realizzare **progetti a sostegno della natalità** (essere genitori insieme, interventi educativi domiciliari, kit informativo a sostegno della natalità).

Svolgere attività e interventi di **mediazione familiare** per coppie che vivono momenti di crisi e conflittualità.

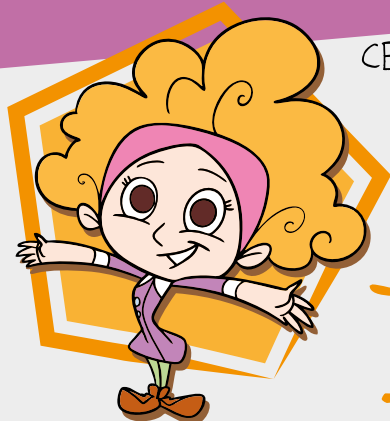
Proseguire con le azioni del **programma P.I.P.P.I.**

Attivare uno spazio rivolto all'**orientamento scolastico/professionale**.

Ampliare la realizzazione (disponibilità oraria e numero giornate) degli **incontri protetti** grazie all'utilizzo degli spazi del Centro per le famiglie Casa Isora.

SOGGETTI COINVOLTI

Autorità giudiziarie, Azienda USL, Forze dell'Ordine, associazioni di familiari, Città metropolitana di Bologna, Regione Emilia Romagna, Comuni, associazioni di volontariato e di promozione sociale, Ufficio di servizio sociale per i minorenni di Bologna (USSM), istituti scolastici, Ufficio di Piano del Distretto Pianura Ovest, centri di formazione.



CENTRO PER LE FAMIGLIE

CASA ISORA

Sono tante le difficoltà che nascono dall'essere genitori. **Al Centro per le famiglie Casa Isora** possiamo darti una mano ad affrontare le piccole e grandi complessità che sorgono in famiglia.

Il **14 dicembre 2020** ha preso avvio l'attività del **Centro per le famiglie Casa Isora** gestito da Asp Seneca. È un **servizio pubblico gratuito**, realizzato in parte con finanziamenti regionali, pensato per **promuovere e sostenere il benessere delle famiglie** che stanno vivendo o progettando la genitorialità.

Si propone di **accompagnare le famiglie** nelle diverse fasi evolutive (creazione della coppia, nascita e crescita dei figli), nei momenti di transizione e fasi critiche (provenienza da altri territori, conciliazione dei tempi di vita e lavoro, conflittualità di coppia e separazione, crisi nella gestione della genitorialità). Svolge attività di **informazione, promozione, supporto delle famiglie con figli da 0 a 17 anni** residenti nei Comuni di Anzola dell'Emilia, Calderara di Reno, Crevalcore, Sala Bolognese, San Giovanni in Persiceto, Sant'Agata Bolognese. Opera con **modalità di rete** integrandosi con gli altri servizi e le organizzazioni del territorio che a vario titolo operano in favore delle famiglie.

Organizza **gruppi di sostegno e di approfondimento** su temi legati alle fasi della vita, **progetti di supporto alla genitorialità**, percorsi di **affido e accoglienza familiare**, percorsi di **adozione, sostegno all'orientamento scolastico e formativo**.

Nel Centro per le famiglie è attivo lo **Sportello Informafamiglie e Bambini** dove è possibile avere informazioni e orientamento su servizi, percorsi scolastici, risorse e opportunità (educative, sociali, sanitarie e del tempo libero) che il territorio offre e prime indicazioni sui percorsi di accoglienza, affido familiare e adozione.

Promozione del **benessere delle famiglie** nelle attività della vita quotidiana, nello sviluppo e sostegno delle competenze genitoriali. Integrazione e potenziamento dell'attività dei servizi territoriali e specialistici per prevenire o ridurre le esperienze di disagio. Promozione della cultura della partecipazione, dell'accoglienza, della solidarietà e dell'aiuto tra le famiglie, creazione di reti familiari in una logica multiculturale e intergenerazionale.

Stiamo pensando di adottare un bambino. Cosa dobbiamo fare?



Ho saputo che sono incinta. Dove devo andare?

Dove devo andare?



Sta crescendo, non mi ascolta e io non riesco a parlargli...



Con la separazione è diventato tutto più difficile...



Quel telefono è come una droga, non esce, si isola, non ha amici...



Da quando è nato non ho più tempo per me...



Non mi piacciono gli amici

con cui esce.



Mio figlio deve scegliere la nuova scuola.

Come posso aiutarlo?



Il Centro per le famiglie si trova a San Giovanni in Persiceto in Via Matteotti n. 2. Lo Sportello Informafamiglie e Bambini è aperto il martedì e il giovedì ore 9.00/12.00 e 15.30/17.30, riceve solo su appuntamento chiamando il numero 335 5829157 negli orari di apertura dello sportello

ambito di attività

disabili adulti e utenti svantaggiati

OBIETTIVI PERSEGUITI

Il servizio si occupa della gestione sociale di progetti di intervento rivolti a cittadini adulti disabili (18/64 anni), residenti nei Comuni di Terred'acqua. La sua azione mira a garantire la presa in carico e la valutazione dei bisogni dell'utente, fornire un'adeguata risposta alle esigenze della persona, ridurre l'emarginazione e il disagio sociale, assicurare l'integrazione e la continuità assistenziale con i servizi distrettuali, attivare la rete di servizi e interventi presenti sul territorio, promuovere azioni di sensibilizzazione della comunità locale.

Gli interventi prestatati comprendono i seguenti progetti:

- ⊙ inserimento in **centri socio-riabilitativi semiresidenziali e residenziali** con finalità assistenziali, educative, di socializzazione, e riabilitazione;
- ⊙ inserimento in **laboratori** finalizzati all'attività socio-formativa;
- ⊙ inserimento di tipo residenziale nel **Gruppo Appartamento** a San Giovanni in Persiceto, finalizzato a favorire la crescita e l'acquisizione di nuove autonomie;
- ⊙ **assistenza domiciliare** per cura alla persona;
- ⊙ **assistenza educativa domiciliare** per l'acquisizione di autonomie nella vita quotidiana;

- ⊙ **assegno di cura** e contributo aggiuntivo per l'assistente familiare;
- ⊙ erogazione **contributo per l'adattamento domestico e la mobilità** (artt. 9 e 10 della L.R. 29/97);
- ⊙ **tirocini formativi** e progetti di transizione al lavoro;
- ⊙ promozione della socialità attraverso **Servizio Aiuto alla Persona**, attività ricreative, tempo libero e vacanze.

I centri semiresidenziali e residenziali accreditati del Distretto socio sanitario di Pianura Ovest sono:

- ⊙ **"Le farfalle"** centro semiresidenziale San Giovanni in Persiceto - soggetto gestore CADIAI;
- ⊙ **"Accanto"** centro semiresidenziale Crevalcore - soggetto gestore CADIAI;
- ⊙ **"Maieutica"** centro semiresidenziale San Giovanni in Persiceto - soggetto gestore Coop. Open Group;
- ⊙ **"Corte del Sole"** centro residenziale San Giovanni in Persiceto - soggetto gestore CADIAI.

capitolo 2

AZIONI INTRAPRESE E RISULTATI RAGGIUNTI

Procedure unità operativa disabili adulti e utenti svantaggiati

Nel 2020 sono state redatte e approvate le **procedure relative alla presa in carico e inserimento di nuovi utenti nel servizio, all'attivazione di tirocini occupazionali, all'erogazione dell'assegno di cura**. Grazie a questa attività sono stati **mappati i processi, semplificate ed efficientate le diverse azioni di intervento**.

Promozione dell'inclusione sociale e lavorativa

Il servizio ha proseguito con la **progettazione e attivazione di tirocini formativi** per disabili che nel 2020, pur in una situazione di difficoltà e di chiusura delle attività causata dalla pandemia da Covid-19, sono stati **10**; inoltre **tutte le indennità di frequenza a favore dei tirocinanti sono state erogate regolarmente**.

Emergenza coronavirus nei centri semiresidenziali e laboratori: interventi a sostegno delle famiglie e degli utenti

In esecuzione all'ordinanza regionale dell'8 marzo 2020, **dal 9 marzo i centri semiresidenziali e laboratori per disabili di Terred'acqua hanno sospeso le proprie attività** per prevenire il rischio di contagio da Covid-19. Nei mesi di chiusura i servizi hanno attivato **interventi a distanza** (telefonate, videochiamate singole e di gruppo, chat, video...), **interventi individualizzati presso i centri e interventi educativi domiciliari**, per fornire un sostegno alle famiglie e agli utenti. In contemporanea il Servizio disabili adulti ha **mantenuto un costante contatto con i coordinatori dei centri, l'Ausl e le famiglie per consentire e organizzare le attività, dando supporto agli utenti e ai nuclei in difficoltà**. Si riporta un dettaglio delle singole azioni svolte, divise per centri e numero di utenti coinvolti:

- ⊙ **Centro Accanto: interventi a distanza** con tutti gli utenti - 253 ore frontali e 95 ore di preparazione. **Interventi educativi domiciliari** - 28 ore per 1 utente. **Interventi individualizzati** - 117 giornate di presenza per 6 utenti con 77 trasporti.
- ⊙ **Le Farfalle: interventi a distanza** con tutti gli utenti - 175 ore frontali e 111 di preparazione. **Interventi educativi domiciliari** - 37 ore per 1 utente. **Interventi individualizzati** - 145 giornate per 6 utenti con 98 trasporti.
- ⊙ **Maieutica: interventi a distanza** con tutti gli utenti - 349 ore frontali e 80 di preparazione. **Interventi educativi domiciliari** - 4 ore per 1 utente. **Interventi individualizzati** - 119 giornate per 9 utenti con 120 trasporti.

- ⊙ **Fomal:** **interventi a distanza** con tutti gli utenti - 66 ore frontali e 33 di preparazione. **Interventi individualizzati** - 43 giornate per 8 utenti.
- ⊙ **Casa S. Chiara** (fuori distretto): **interventi a distanza** con tutti gli utenti - 25 ore frontali.
- ⊙ **Laboratorio Montebello** (fuori distretto): **interventi a distanza** - 4 ore frontali per 1 utente. **Interventi individualizzati** - 29 giornate per 1 utente con 58 trasporti.
- ⊙ **Laboratorio CIM** (fuori distretto): **interventi a distanza** - 63 ore frontali per 2 utenti. **Interventi individualizzati** - 29 giornate per 1 utente con 58 trasporti.

Il **15 giugno i centri hanno potuto riaprire** in maniera differenziata, con piccoli gruppi stabili di utenti, trasporti in sicurezza, rispetto delle norme igieniche e di sanificazione, riorganizzazione degli spazi interni, utilizzo dei dispositivi di protezione individuale. In vista di questa ripartenza il Servizio disabili di Asp ha mantenuto lo **stretto rapporto di collaborazione programmazione e confronto con i centri, l'Asl e le famiglie** per consentire il rientro a gruppi degli utenti nel rispetto delle nuove regole; ha inoltre potenziato il contatto a distanza con le persone che inizialmente non erano rientrate ma che progressivamente sono state reintegrate nei servizi. **Al 15 giugno 2020 gli utenti in carico erano 58**, mentre **al 31 dicembre 65**.

Aumento ricettività dei servizi residenziali

Nel corso del 2020 il crescente bisogno espresso dalle famiglie e dal territorio ha portato ad **aumentare il numero dei posti nei servizi residenziali**. Dal 2° semestre 2020 sono stati **autorizzati ed occupati ulteriori 2 posti** in centri per disabili. Il servizio di Asp ha gestito il **rapporto con le famiglie, la progettazione degli interventi e l'inserimento degli utenti**.



Nomina amministratore di sostegno: aiuto alle famiglie nella predisposizione della pratica

L'aumento delle criticità nella gestione della persona disabile da parte dei familiari, ha richiesto un impegno del Servizio al fine di **predisporre e inviare la documentazione per la nomina dell'amministratore di sostegno**. Nel 2020 è stata istruita e completata **1 pratica di richiesta e predisposte 3 ulteriori pratiche che si definiranno nel 2021**. Questo lavoro ha permesso di **supportare le famiglie nella gestione delle attività amministrative e burocratiche**.

capitolo 2



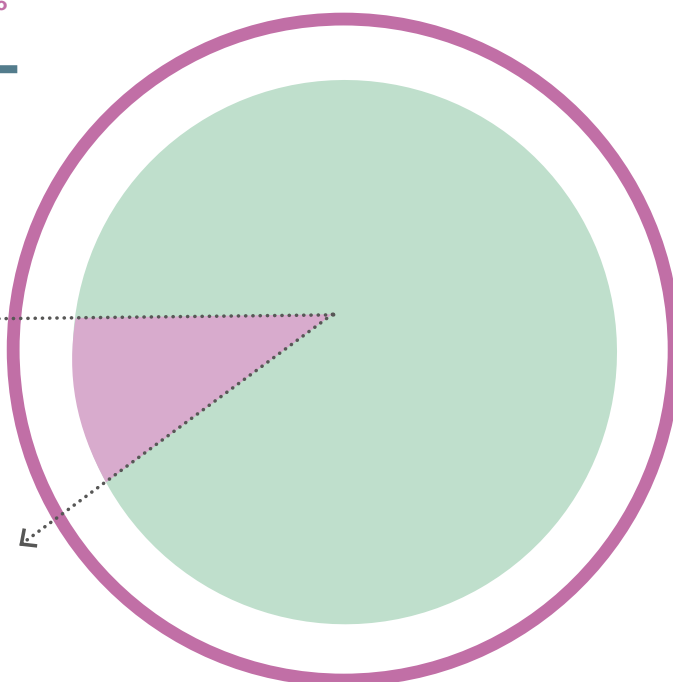
RISORSE IMPIEGATE ANNO 2020

Totale costi Asp Seneca	13.169.466
Totale costi ambito Disabili adulti e utenti svantaggiati	714.190
Incidenza percentuale costi Disabili adulti e utenti svantaggiati su costi totali	5,4%

INCIDENZA PERCENTUALE COSTI AMBITO DISABILI ADULTI E UTENTI SVANTAGGIATI SUL TOTALE COSTI

Altri costi Asp
94,6%

Totale costi ambito Disabili adulti
e utenti svantaggiati
5,4%



IMPEGNI E AZIONI PREVISTE PER IL FUTURO

Garantire la realizzazione di **progetti individualizzati**, attraverso la collaborazione e integrazione con i servizi del territorio e la formazione di gruppi multidisciplinari.

Completare il **progetto per l'ampliamento di 1 posto nel gruppo appartamento** per disabili Casa Isora di San Giovanni in Persiceto.

SOGGETTI COINVOLTI

Azienda USL di Bologna, Comuni, Ufficio di Piano del Distretto Pianura Ovest, distretti sanitari di altri territori, Città metropolitana di Bologna, Regione Emilia Romagna, centri di formazione, imprese private, sportelli sociali, associazioni di famigliari e volontariato, cooperative sociali.

ambito di attività

anziani

OBIETTIVI PERSEGUITI

Case residenza anziani

Offrono un servizio residenziale continuativo o temporaneo ad anziani (o utenti con patologie geriatriche accertate) non autosufficienti, con disabilità di grado medio ed elevato e/o con rilevanti bisogni di carattere sociale, familiare o abitativo.

Case residenza anziani per dimissioni protette

Il servizio si rivolge a coloro che, in seguito a ricovero ospedaliero, necessitano di riabilitazione prima del rientro a domicilio. È attivo presso la Casa della Salute di Crevalcore (gestione Cooperativa sociale CADIAI), la Casa residenza Focherini e Marchesi di Soliera (gestione Cooperativa Sociale Gulliver), la Casa residenza Parco della Graziosa di Castelfranco Emilia (gestione Consorzio Cooperativo Kedos). Asp Seneca monitora la regolare esecuzione del contratto.

Centri diurni

Perseguono l'obiettivo di valorizzare la persona e le sue relazioni. Forniscono supporto diurno alla famiglia e sostegno all'utente nel mantenimento delle capacità residue, tramite attività di relazione e socializzazione e la progettazione di interventi personalizzati di accoglienza e assistenza. Offrono all'anziano non autosufficiente un aiuto per evitare o ritardare l'accoglienza in strutture residenziali.

Centro socio ricreativo di San Matteo della Decima

Persegue la finalità d'integrazione con i vari servizi del territorio, accrescendo le relazioni tra gli ospiti e i cittadini.

Assistenza domiciliare e consegna pasti

Interventi socio assistenziali presso l'ambiente di vita dell'anziano non autosufficiente; interventi di sostegno dopo il rientro al domicilio dalle strutture ospedaliere; consegna pasti a domicilio. Asp Seneca, in qualità di sub-committente, monitora la qualità e la corretta esecuzione del servizio.

capitolo 2

AZIONI INTRAPRESE E RISULTATI RAGGIUNTI

Case residenza Emergenza coronavirus: la gestione dei servizi

A partire dal 9 marzo 2020 (data in cui l'Italia diventa zona protetta) Asp Seneca ha predisposto una serie di misure per la riduzione del rischio e la gestione organizzativa interna delle sue Case residenza. In particolare si è provveduto alla redazione, diffusione, applicazione e controllo dei **protocolli anti contagio** conformemente alle normative vigenti e al loro tempestivo aggiornamento in linea con le numerose e frequenti disposizioni nazionali e regionali.

Sono stati predisposti e aggiornati i **Documenti di valutazione Rischio, le circolari sul corretto utilizzo dei DPI** (Dispositivi di Protezione Individuale), i **Piani organizzativi interni** per la riduzione del rischio di contagio, la formazione degli operatori, le misure di gestione degli accessi dall'esterno per visitatori e fornitori. È stata data attuazione del protocollo condiviso Governo-Parti sociali di regolamentazione delle misure per contrasto ed il contenimento del Covid-19 negli ambienti di lavoro, applicate le circolari ministeriali e le disposizioni in merito alle misure organizzative per la sicurezza dei lavoratori nelle strutture e nei servizi di Asp, predisposte comunicazioni ai fornitori e manutentori delle misure da adottare nelle strutture per ridurre la diffusione del virus. Sono state effettuate forniture costanti nelle strutture di DPI idonei e in quantitativo adeguato con le relative indicazioni scritte per l'utilizzo così come disposto dalle normative ministeriali e dalle circolari dell'azienda sanitaria

locale. Sono state svolte numerose sedute di informazione, formazione e addestramento sul corretto utilizzo dei DPI da parte degli operatori sanitari, anche attraverso modalità a distanza, con molteplici edizioni. Svolte sedute di addestramento per la vestizione e svestizione degli operatori sanitari e assistenziali in stretto e continuo contatto con la Asl di riferimento. Si è provveduto ad aumentare e garantire la frequenza delle pulizie degli ambienti, con una fornitura eccezionale di servizi di sanificazione, si sono disposte inoltre periodiche sanificazioni di filtri e unità di condizionamento estivo e invernale. Secondo le indicazioni regionali e le circolari organizzative dell'Asl, si è provveduto ad effettuare lo screening periodico di ospiti e operatori, con cadenza quindicinale, con tamponi molecolari. Sono stati riorganizzati gli spazi interni delle strutture come pure la gestione degli ospiti, secondo le indicazioni fornite dalla Task force distrettuale che ha svolto periodici accessi e controlli nelle strutture. A partire da giugno in base alla Deliberazione regionale 113 è stata individuata nella figura del **coordinatore infermieristico**, la figura del responsabile aziendale anti contagio Covid-19 per le strutture socio-sanitarie, al fine di garantire nei servizi di Asp Seneca l'applicazione e gestione comune delle misure anti-covid previste. Nelle strutture sono state messe in atto varie modalità per **favorire la comunicazione e relazione tra le famiglie e gli ospiti**, in linea con la normativa e le regole di sicurezza e anti contagio. Svolte **videochiamate e chiamate, incontri al vetro, incontri in presenza all'interno delle Case residenza, incontri tramite il vetro degli abbracci** per un contatto fisico protetto tra anziano e familiare. Questi strumenti, pur nell'evidente differenza rispetto alle consuetudini di visita del periodo pre-covid, hanno permesso di mantenere un **rapporto di vicinanza e comunicazione tra l'interno e l'esterno delle strutture**.

Pur nell'applicazione rigorosa dei protocolli e procedure anti contagio le strutture di Asp Seneca nel 2020 sono state colpite dal virus in coincidenza dei due principali punti di picco pandemico nazionale. La Casa residenza di

San Giovanni in Persiceto dalla prima metà di aprile 2020 alla seconda metà di luglio 2020 con 22 decessi e da fine novembre 2020 alla prima metà di gennaio 2021 con 7 decessi, la Casa residenza di Sant'Agata Bolognese da fine ottobre 2020 alla prima metà di gennaio 2021 con 18 decessi, la Casa residenza di Crevalcore dalla fine novembre 2020 alla prima metà di gennaio 2021 con 19 decessi a cui vanno aggiunti altri 2 decessi avvenuti in momenti differenti.

A fine dicembre 2020 è iniziato l'iter per la **vaccinazione degli ospiti e del personale delle strutture**, che ha preso avvio nei **primi giorni di gennaio 2021**. Al momento della redazione del presente documento (maggio 2021) nelle Case residenza i vaccinati sono oltre il 90%, come da dati forniti dal medico competente per quanto riguarda il personale e dalle strutture per quanto riguarda gli ospiti.

Lavori, manutenzioni, acquisti

Casa residenza Crevalcore e Sant'Agata Bolognese: conclusi i lavori di collegamento in rete alla **fibra ottica** della sede amministrativa. La maggiore velocità di connessione consente il miglioramento dell'accesso ai programmi informatici e alle cartelle presenti sulla rete con conseguente incremento dell'efficienza.

Centri diurni

Emergenza coronavirus: sospensione e ripresa dei servizi

A seguito del decreto della Presidenza del Consiglio dei Ministri dell'8 marzo 2020 e dell'ordinanza della Regione di pari data, dal **9 marzo 2020 Asp Seneca ha disposto la sospensione delle attività dei Centri diurni e del Centro socio ricreativo di San**

Matteo della Decima per prevenire il rischio di contagio da Covid-19 negli anziani. Durante il periodo di fermo delle attività il personale dei Centri diurni è stato integrato nelle Case residenza a supporto dell'organico presente. A seguito della Deliberazione regionale 526 del 18/5/2020 e dell'Ordinanza 113 del 17/6/2020 i Centri diurni di Asp hanno **riorganizzato i servizi e ripreso la propria attività il 3 agosto** secondo il progetto "**Ritorno al Centro**". In vista della riapertura è stato aggiornato il **Documento di valutazione dei rischi** con la definizione delle procedure finalizzate alla riduzione del rischio da Covid-19, inoltre la **Task force distrettuale ha svolto sopralluoghi** presso i locali dei singoli servizi per verificare gli spazi, l'adozione delle misure di tutela per gli ospiti e gli operatori, l'adeguata dotazione dei DPI. Il personale ha inoltre preso parte a **corsi di formazione** con modalità da remoto tenuti dall'Asl riguardo le misure di controllo della trasmissione di Covid-19.

Il progetto "**Ritorno al Centro**" ha previsto la riapertura dei servizi presso **3 diverse strutture, organizzate in 2 nuclei separati, composti da 7 persone ciascuno**. Ad Anzola dell'Emilia sono stati accolti gli ospiti di Anzola, Sant'Agata e parte di San Giovanni, a Crevalcore quelli di Crevalcore e parte di San Giovanni, a Calderara quelli di Calderara e Sala Bolognese, per un totale di **42 posti autorizzati**. Il personale è rientrato in forza nei servizi ed è stato pienamente impiegato nelle attività riprogettate. Sono state adottate le **misure igienico-sanitarie** richieste dalla normativa regionale come la pulizia e la sanificazione degli ambienti, la disinfezione delle superfici, delle attrezzature e dei dispositivi, l'utilizzo di DPI per gli operatori e gli utenti, gli accessi agli spazi consentiti ai soli operatori ed ospiti, il rispetto del distanziamento fisico, la gestione di piccoli gruppi di persone, l'areazione degli spazi. La ginnastica dolce è stata regolarmente svolta con modalità distanziata, le attività manuali realizzate con materiali dedicati e individuali, i pasti consumati in tavoli singoli personalizzati e adeguatamente distanziati. Il **servizio è stato riprogettato** con l'obiettivo di garantire un'**assistenza qualificata agli**

capitolo 2

anziani, unita a momenti di **socializzazione e svago necessari al recupero delle abilità e competenze residue, nel rispetto delle normative e procedure anti contagio**. In vista di questa ripartenza Asp ha mantenuto uno **stretto rapporto di collaborazione, programmazione e confronto con gli assistenti sociali dei Comuni, le famiglie e l'Asl** per consentire la piena copertura dei posti, la frequenza a moduli da parte degli utenti, nello scopo di **favorire il maggior numero di anziani e consentire a tutti la presenza nel servizio**.

Dal 3 agosto al 31 dicembre gli **anziani che hanno usufruito del servizio su 42 posti sono stati 57**.

Adesione al progetto Culturara

Il Centro diurno di Calderara ha preso parte ad un progetto promosso da *Culturara* il sistema culturale del Comune. Sono state trasmesse **foto e immagini storiche del Centro diurno**, dalla sua nascita in poi, che hanno potuto così alimentare un album on line della storia e dei cambiamenti del servizio nel corso del tempo.

Lavori, manutenzioni, acquisti

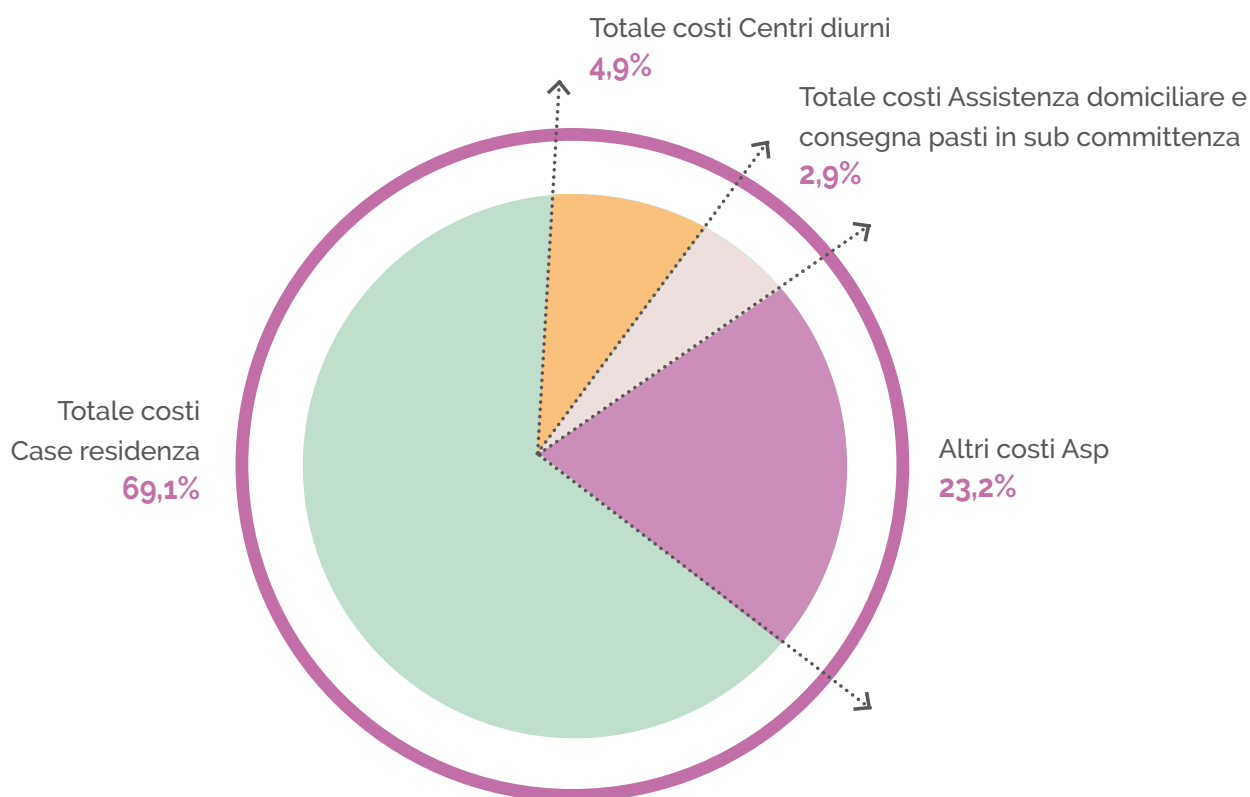
Acquistati **2 condizionatori monoblocco portatili** per il raffrescamento degli spazi del primo piano del Centro diurno di Anzola utilizzati dal secondo nucleo degli anziani.



RISORSE IMPIEGATE ANNO 2020

Totale costi Asp Seneca	13.169.466
Totale costi Case residenza	9.095.886
Totale costi Centri diurni	643.216
Totale costi Assistenza domiciliare e consegna pasti in sub committenza	377.835
Incidenza percentuale costi ambito Anziani su costi totali	76,8%

INCIDENZA PERCENTUALE COSTI AMBITO ANZIANI SUL TOTALE COSTI



IMPEGNI E AZIONI PREVISTE PER IL FUTURO

Case residenza

Riprendere una **vita di comunità** riprogettando le **attività di animazione**.

Realizzare specifici **progetti di cura** per personalizzare l'assistenza agli ospiti.

Incrementare le attività di **formazione e qualificazione del personale** (disfagia, lesioni, sicurezza, relazione e comunicazione efficace con i familiari).

Centri diurni

Riorganizzazione dei servizi per un **aumento del numero dei posti**.

Personalizzare l'assistenza con **progetti di cura** dell'anziano, della sua famiglia, del suo care giver.

Riapertura e riorganizzazione del **Centro socio ricreativo di San Matteo della Decima**.

SOGGETTI COINVOLTI

Azienda USL di Bologna, Comuni di Terred'acqua, Ufficio di Piano del Distretto Pianura Ovest, Regione Emilia-Romagna, Città metropolitana di Bologna, associazioni di volontariato, cooperative sociali, Ufficio di Piano, parrocchie, istituti scolastici, Comitato utenti, familiari e volontariato (C.U.F.V.), Fondazioni.

capitolo 2

servizi multi ambito

Asp Seneca gestisce i **Servizi sociali territoriali e politiche abitative** (SST) che comprendono le attività di **Sportello sociale, Ufficio casa e Trasporto sociale dei Comuni di Crevalcore e Sala Bolognese**.

OBIETTIVI PERSEGUITI

Sportello sociale

Garantisce l'accesso al sistema dei servizi del Comune. Provvede all'accoglienza delle persone e dei nuclei familiari in situazione di bisogno, informa sull'offerta dei servizi presenti sul territorio. Orienta in modo personalizzato rispetto alle opportunità attivabili, predispone progetti educativi individuali. Verifica e monitora le situazioni in carico.

Ufficio casa

Si occupa della rilevazione dei fabbisogni abitativi e della programmazione degli interventi di politica abitativa. Fornisce supporto alla locazione privata tramite misure di accompagnamento e sostegno economico, facilita l'incrocio domanda-offerta e lo sviluppo degli interventi per il miglioramento della sostenibilità degli affitti. Promuove con il Servizio Sociale Territoriale lo sviluppo di azioni di accompagnamento all'autonomia abitativa di nuclei in situazione di fragilità sociale e la sperimentazione di servizi innovativi (es. co-housing – abitare solidale). Svolge attività amministrativa e di front-office, in particolare nei momenti di apertura dei bandi

Trasporto sociale

Si rivolge a cittadini disabili, anziani, utenti che necessitano di terapie prolungate, persone fragili in carico ai servizi sociali. Fornisce agli utenti mezzi di trasporto attrezzati e idonei per raggiungere i servizi socio-sanitari e assistenziali, pubblici e privati, ai disabili consente d'essere accompagnati nei luoghi di lavoro e il trasporto verso le istituzioni scolastiche. Asp Seneca si occupa di tutti gli aspetti organizzativi e contabili del servizio di Crevalcore e Sala Bolognese (iscrizione, prenotazione dei viaggi, fatturazione). Gestisce inoltre la fatturazione all'utenza e la rendicontazione dei costi per quello di San Giovanni in Persiceto (servizio non facente parte del Servizio Sociale Territoriale).

AZIONI INTRAPRESE E RISULTATI RAGGIUNTI

Buoni spesa emergenza sanitaria Covid-19 Comune di Crevalcore

Nel 2020 il Servizio Sociale Territoriale ha gestito per il Comune di Crevalcore la **fase istruttoria relativa alle domande di buoni spesa per persone e nuclei in difficoltà economica a causa dell'emergenza da Covid-19.**

Questa attività ha permesso la successiva erogazione dei contributi per l'acquisto di generi di prima necessità.

Contributi economici per il pagamento dell'affitto emergenza sanitaria Covid-19 Comuni di Crevalcore e Sala Bolognese

Nel 2020 Asp Seneca, grazie a fondi regionali e in esecuzione alla Delibera n. 602/2020, ha realizzato 2 avvisi pubblici per assegnare **contributi economici per il pagamento dell'affitto a favore di famiglie in difficoltà economica a causa dell'emergenza sanitaria da Covid-19.** Alcune delle motivazioni riconducibili all'emergenza: cessazione o mancato rinnovo del rapporto di lavoro, cassa integrazione, sospensione o riduzione dell'orario di lavoro, cessazione/ sospensione o riduzione di attività libero professionale, lavoratori o lavoratrici stagionali non impiegati, malattia grave o decesso di un componente del nucleo familiare. Tramite i 2 avvisi pubblici sono stati erogati **€ 30.493 a 30 nuclei del Comune di Crevalcore; € 11.733 a 11 nuclei di Sala Bolognese.**

Contributi economici per il pagamento dell'affitto Comuni Unione Terred'acqua

Asp Seneca, grazie a fondi regionali e in esecuzione alla Delibera n. 1815/2019, ha aderito al bando pubblico indetto dall'Unione di Terred'acqua per l'assegnazione di **contributi economici per il pagamento dell'affitto a favore di nuclei familiari bisognosi dei 6 Comuni di Terred'acqua.** Il Servizio Sociale Territoriale ha gestito le domande relative ai Comuni di Crevalcore e Sala Bolognese e, con la definizione della graduatoria finale, ha assegnato **€ 31.290 a 21 nuclei del Comune di Crevalcore; € 12.255 a 8 nuclei di Sala Bolognese.**

Efficacia dei contributi economici

Proseguito il progetto di analisi e valutazione sull'efficacia dei contributi economici assegnati ai cittadini bisognosi. A tal fine sono state individuate **3 tipologie di contributi**, identificati i relativi obiettivi specifici, realizzata l'analisi dell'efficacia dei singoli interventi di sostegno e aiuto. Questa attività potrà essere strumento per una sempre più **attenta gestione delle risorse e una personalizzazione degli interventi a sostegno dei diversi bisogni della collettività.**

capitolo 2

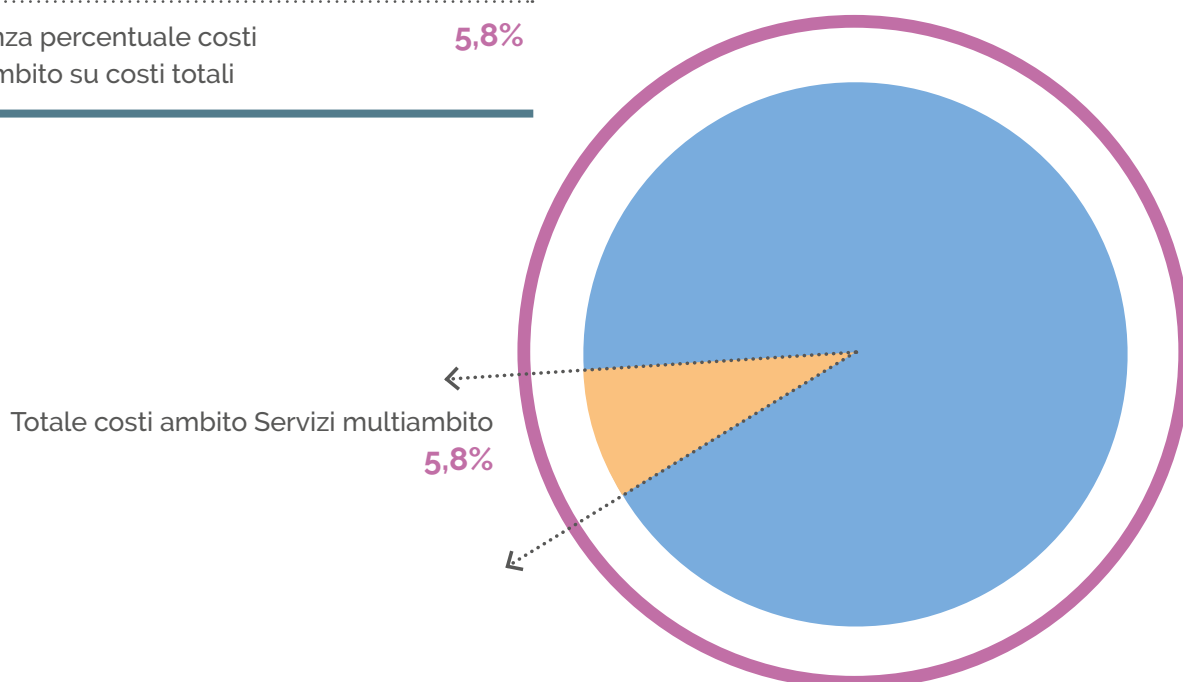


RISORSE IMPIEGATE ANNO 2020

Totale costi Asp Seneca	13.169.466
Totale costi Servizi multiambito	761.890
Incidenza percentuale costi Multiambito su costi totali	5,8%

INCIDENZA PERCENTUALE COSTI SERVIZI MULTIAMBITO SUL TOTALE COSTI

Altri costi Asp
94,2%



IMPEGNI E AZIONI PREVISTE PER IL FUTURO

Progettazione e realizzazione **attività di riconoscimento del ruolo e sostegno dei caregiver familiari** cioè delle persone che volontariamente, in modo gratuito e responsabile, si prendono cura di una persona cara consenziente, in condizioni di non autosufficienza (L.R. 2/2014).

SOGGETTI COINVOLTI

Azienda USL di Bologna, Comuni di Terred'acqua, Ufficio di Piano del Distretto Pianura Ovest, Regione Emilia-Romagna, Città metropolitana di Bologna, cooperative sociali, Ufficio di Piano, centri di formazione, imprese private, sportelli sociali, associazioni di famigliari e volontariato.



capitolo 3

gestione efficiente delle risorse

missione

La gestione efficiente delle risorse economiche ed umane e la gestione efficace nel raggiungimento degli obiettivi e il contestuale sviluppo di un'organizzazione leggera e competente rappresentano le condizioni fondamentali per il conseguimento della solidarietà, partecipazione, rispetto e valorizzazione della persona.

capitolo 3

Sono **312 le unità di personale** che hanno lavorato nel 2020 in Asp Seneca, di cui 297 lavoratori dipendenti e 15 persone che, a diverso titolo, prestano attività professionale nei diversi servizi erogati.

L'**area assistenziale** – che comprende servizi a anziani, a minori e famiglia, a disabili adulti e utenti svantaggiati – **assorbe il 92%** del personale con rapporto di lavoro dipendente, somministrato e in comando. Il restante 8% del personale è invece assegnato ai servizi di supporto gestionale/amministrativo.

I lavoratori dipendenti sono suddivisi nelle varie categorie e qualifiche previste dal Contratto Collettivo Nazionale di Lavoro applicabile al personale del comparto Funzioni Locali. Nelle categorie A e B sono compresi gli operatori socio sanitari, gli addetti all'assistenza di base ed il personale ausiliario; nella categoria C gli istruttori amministrativi, gli animatori e i responsabili delle attività assistenziali; nella categoria D sono compresi i funzionari, gli istruttori direttivi, i coordinatori di struttura, i fisioterapisti, gli educatori, gli assistenti sociali e gli infermieri.

Sono 57 i lavoratori assunti in regime di somministrazione di lavoro e, nello specifico, 34 infermieri, 6 fisioterapisti, 3 psicologi, 1 assistente sociale, 3 amministrativi, 10 operatori socio sanitari. Sono presenti 4 medici assegnati alle strutture residenziali di cui 3 convenzionati con il Servizio Sanitario Nazionale e 1 libero professionista. Inoltre 6 unità di personale sono state acquisite attraverso comando, di cui 2 dall'Azienda Unità Sanitaria di Bologna (a una unità è conferita la responsabilità del servizio disabili e all'altra il coordinamento infermieristico), le altre 4 unità dai Comuni di Sala Bolognese e Crevalcore, assegnate al Servizio Sociale Territoriale.

Il personale è costituito per il **79% da donne** e per il **21% da uomini. La fascia di età 18-34 risulta la più rappresentata**, mentre sono numericamente eque le fasce 35-44 anni e 45-54 anni. Il personale appartenente a queste tre fasce rappresenta complessivamente il 79% del totale. Segue la fascia 55-64 anni che incide per il 20%.

A gennaio 2020 tutto il personale è stato coinvolto in un'attività di **formazione su GDPR** (General Data Protection Regulation) e **Privacy nella pubblica amministrazione**. Sono stati trattati i principi fondamentali del GDPR, l'informativa e le basi giuridiche, l'organigramma della Privacy nell'Ente pubblico, le misure di Accountabilty da adottare, le possibili sanzioni. L'attività ha permesso di **confrontarsi sul trattamento dati che viene effettuato nei diversi ambiti e servizi dell'azienda, con le relative responsabilità. Ha portato ad una migliore consapevolezza da parte dei partecipanti delle azioni da compiere per l'applicazione della normativa UE in Asp.**

A seguito dello stato d'emergenza causato da Covid-19 il personale delle Case residenza e dei Centri diurni ha partecipato a **corsi di formazione e aggiornamento**. Molteplici i temi trattati: vestizione e svestizione, isolamento casi sospetti, gestione DPI, piano di lavoro Covid-19, igiene e norme comportamentali, misure preventive a domicilio, analisi sintomi e osservazione, distanziamento sociale, controllo nelle camere con ospiti allettati. **Le ore di formazione complessive sono state 140 ed hanno coinvolto 108 dipendenti.**

A marzo 2020 come da disposizioni ministeriali è stata ordinata la minima presenza in azienda del personale degli uffici. Sono state configurate 39 postazioni per lo smart working, i dipendenti hanno messo a disposizione i computer personali, tutto il personale amministrativo, dell'Unità minori, Disabili adulti, Servizio Sociale Territoriale ha potuto **lavorare in smart working a partire dal 16 marzo**. Alcuni dipendenti hanno utilizzato ferie residue anno 2019, permessi e congedi straordinari previsti per il Covid-19.

A luglio 2020 si è concluso il concorso pubblico per l'assunzione di **30 operatori socio sanitari a tempo pieno e indeterminato**.

Nel 2020 si è conclusa la trattativa con Azienda Usl per l'utilizzo da parte di Asp di alcuni locali posti al secondo piano di Villa Emilia a San Giovanni in Persiceto, già sede di Asp. Tale attività ha permesso di **ampliare gli spazi di lavoro e le sale colloquio per gli uffici amministrativi, minori e disabili**

dell'Azienda. Sono stati svolti lavori di ammodernamento e acquisti di arredi che hanno qualificato e modernizzato gli spazi, favorendo il benessere dei dipendenti. A partire dal mese di luglio i nuovi spazi e uffici sono stati occupati dal personale.

Di seguito si riportano una tabella di sintesi del Conto Economico e i grafici relativi ai costi sostenuti e i ricavi conseguiti da Asp Seneca nel 2020.



CONTO ECONOMICO AL 31 DICEMBRE 2020

Valori espressi in Euro

RICAVI

Rette da privati	3.735.471
Trasferimenti da Enti	6.595.435
Altri ricavi	3.249.723
Proventi finanziari e straordinari	69.911
Totale	13.650.539

COSTI

Acquisti di beni	475.107
Acquisti di servizi	6.312.664
Costi del personale	5.322.181
Ammortamenti e svalutazioni	953.101
Oneri diversi	109.396
Oneri finanziari e straordinari	29.960
Ires e Irap	441.199
Totale	13.643.608

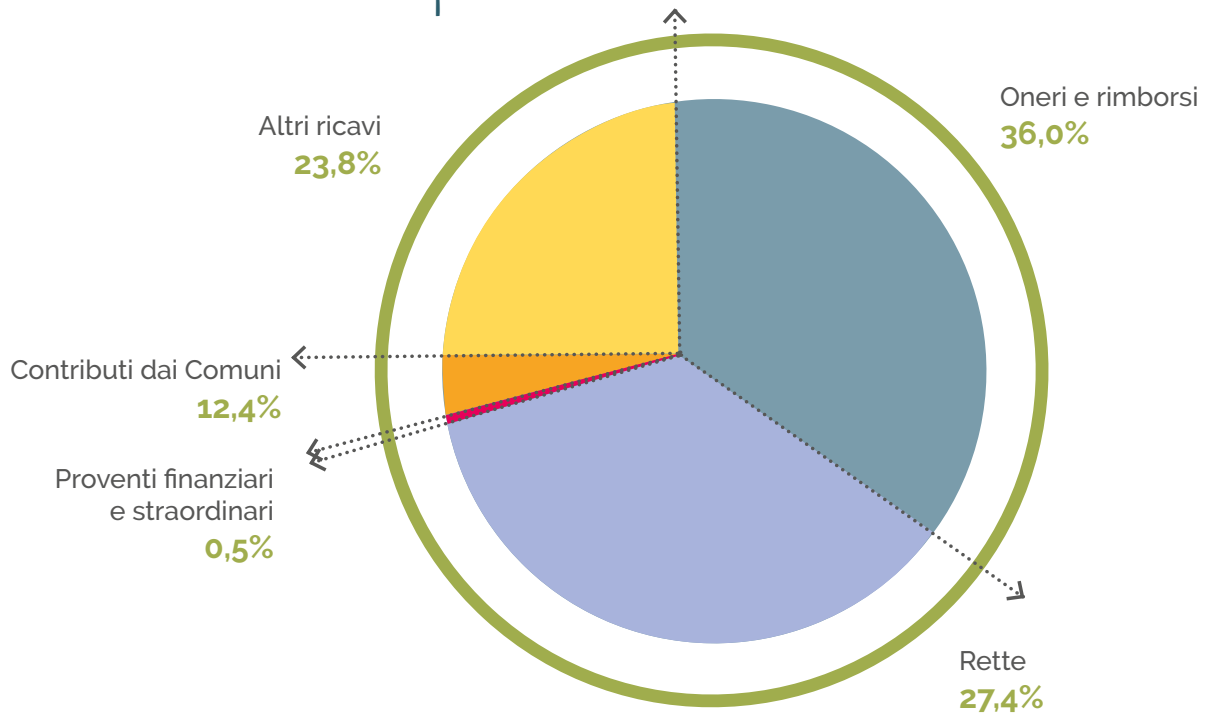
RISULTATO D'ESERCIZIO

6.931

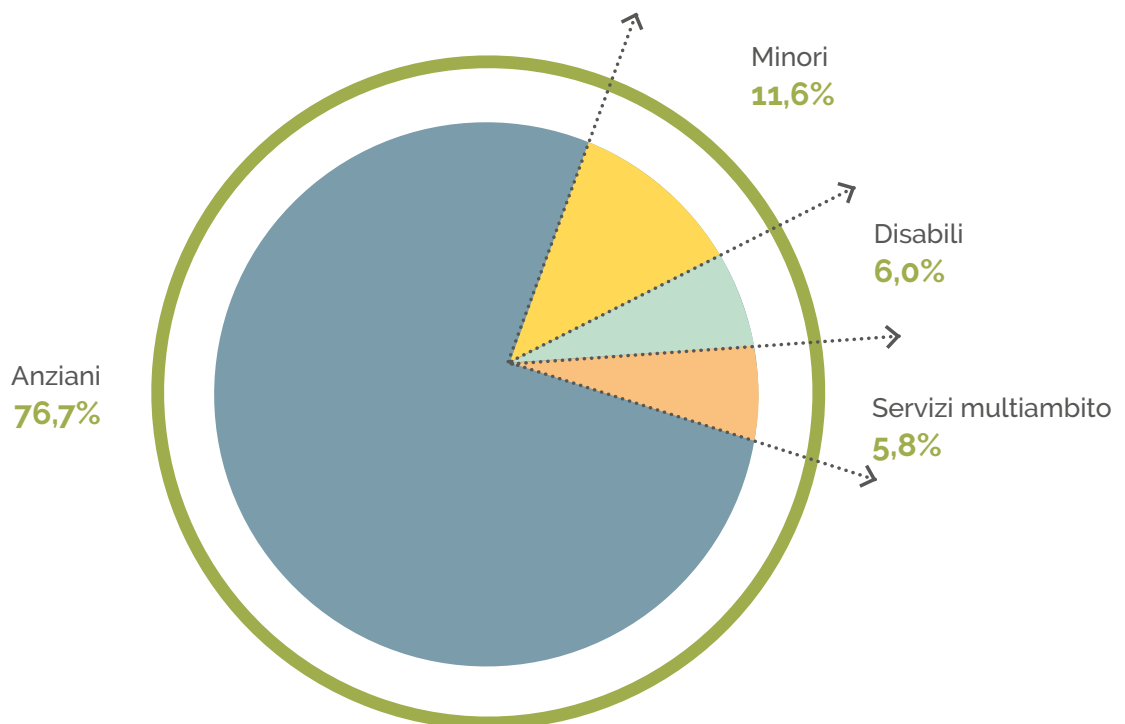


capitolo 3

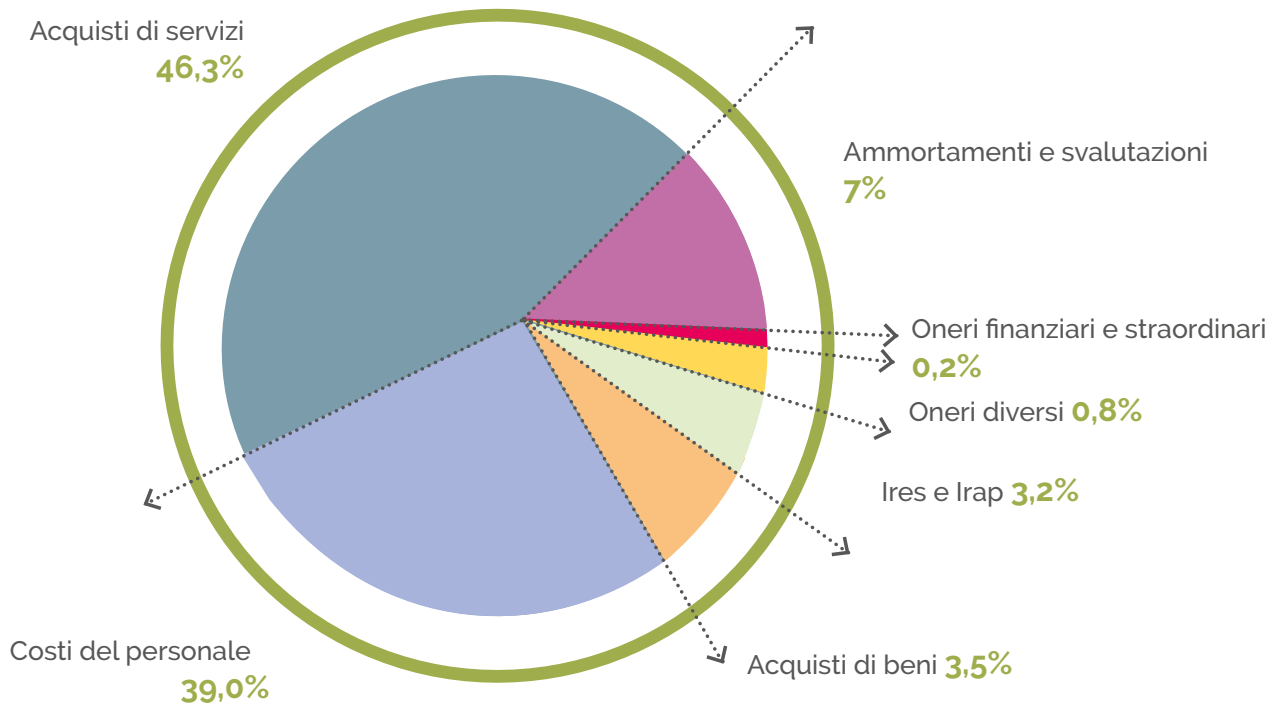
composizione dei ricavi



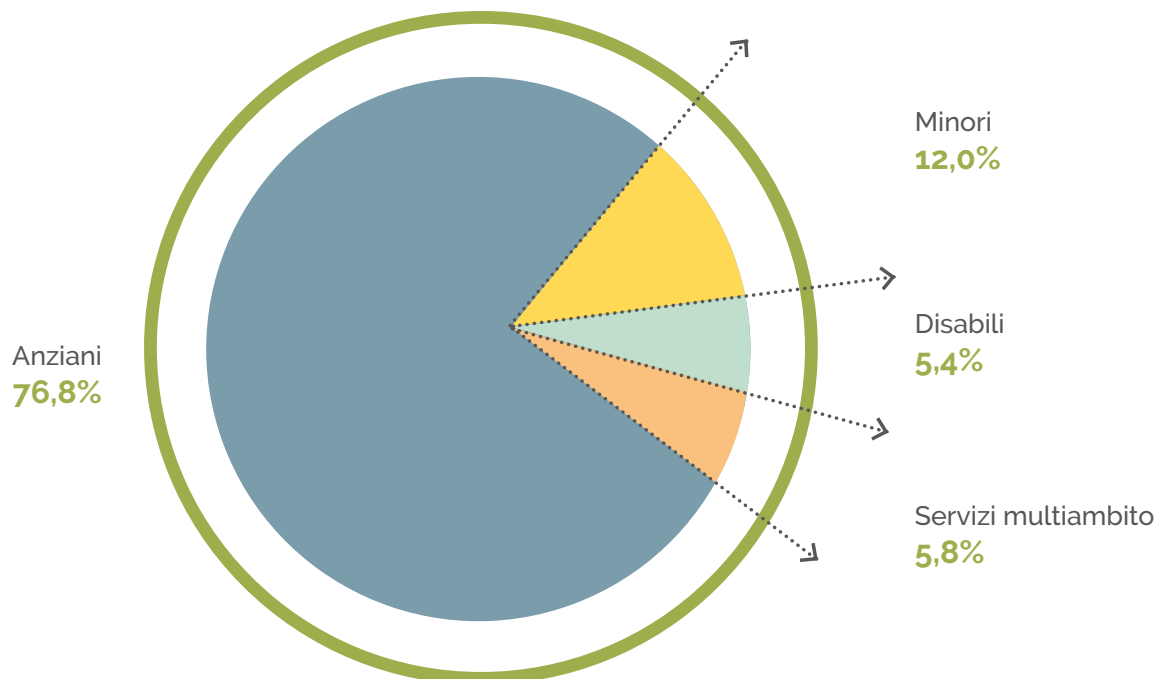
ripartizioni ricavi per ambito attività



composizione dei costi



ripartizioni costi per ambito attività

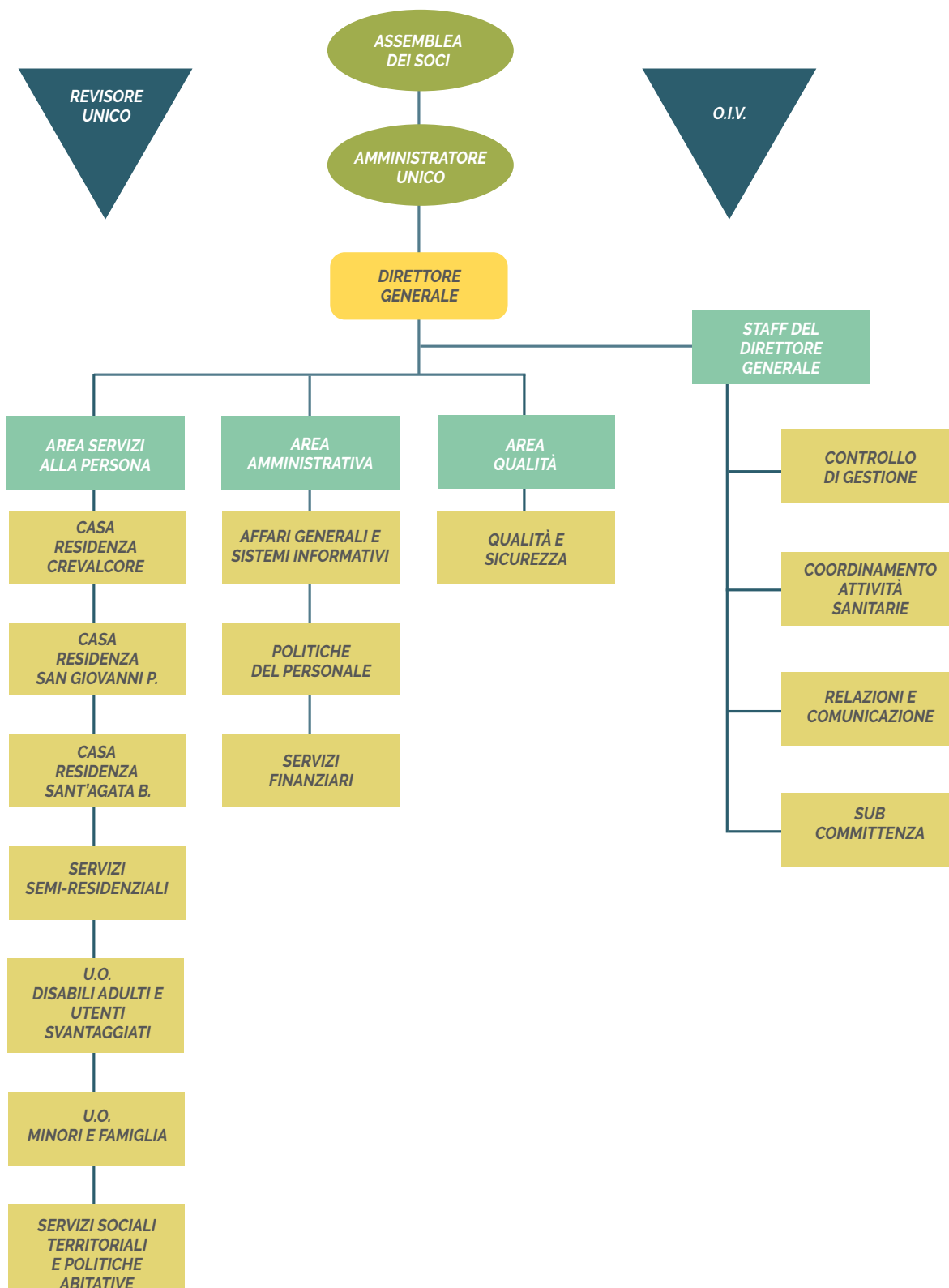


Il costo del personale che Asp Seneca ha sostenuto nel 2020 per erogare i servizi all'utenza, rappresenta complessivamente il 52% del totale dei costi.

Questi sono sia costi del personale dipendente (a tempo determinato e indeterminato) sia costi per lavoro somministrato e in comando, ed è comprensivo di retribuzioni e oneri, irap compresa.

capitolo 3

struttura organizzativa





capitolo 4

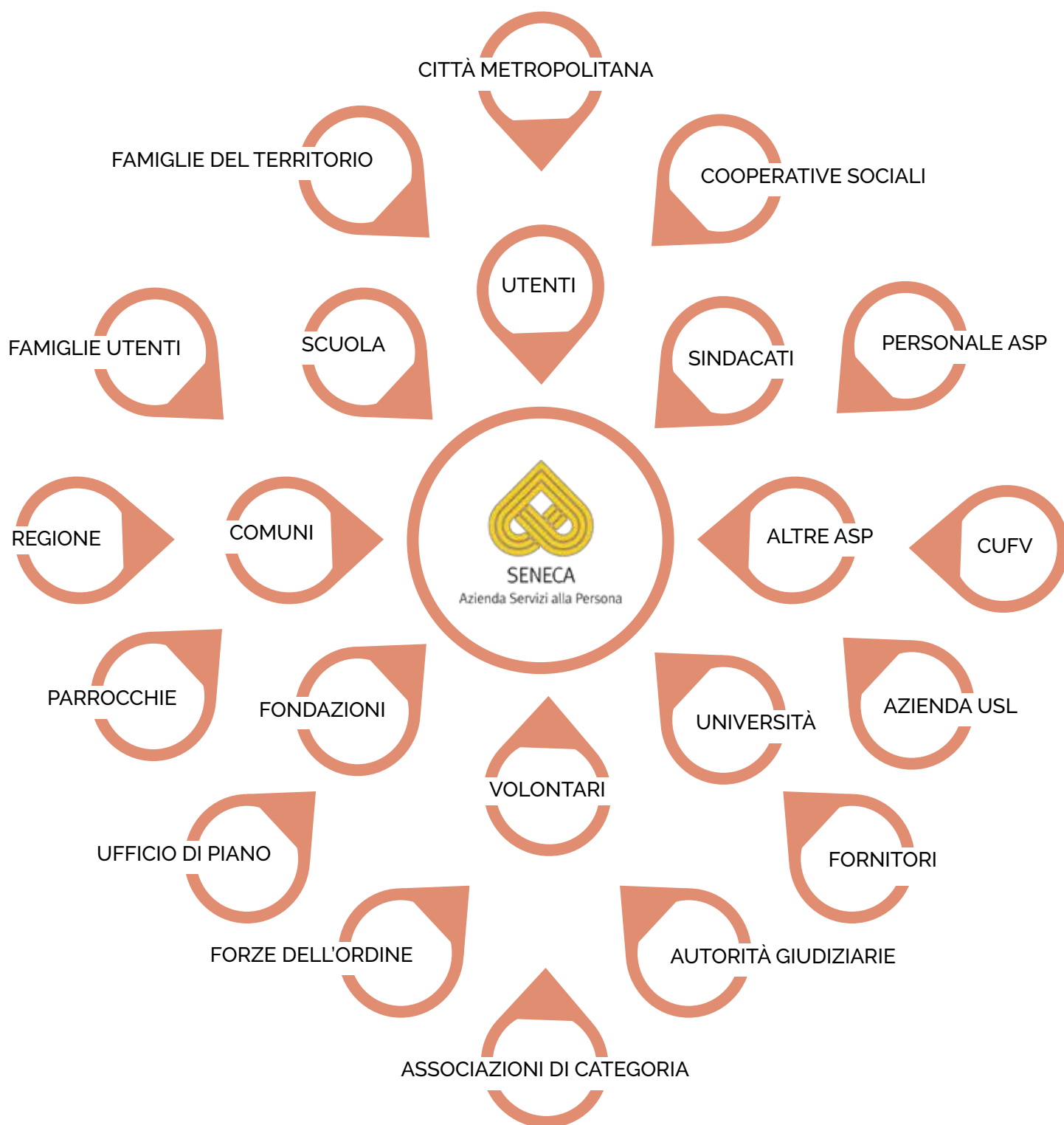
sistema di relazioni

missione

Asp Seneca ritiene il coinvolgimento e confronto costante con i soggetti istituzionali (Comuni, Azienda USL, Ufficio di piano...) elemento imprescindibile per la lettura dei bisogni rilevati e inespresi del territorio, al fine di dare risposte adeguate alle mutevoli esigenze dei cittadini attraverso servizi differenziati. In questo sistema di relazioni gioca un ruolo crescente il mondo del volontariato e dell'imprenditoria sociale.

capitolo 4

Asp Seneca collabora con soggetti portatori di interessi di varia natura (stakeholders) che contribuiscono allo svolgimento delle attività di sua competenza, al perseguimento dei suoi obiettivi, fruiscono dei suoi servizi e/o ne fanno parte.





capitolo 5

prospettive di sviluppo

le specificità di Asp Seneca

missione

Asp Seneca si caratterizza per un'attenzione particolare all'innovazione nei processi interni (governance leggera e organizzazione efficiente) e all'innovazione nei servizi resi alla comunità.

capitolo 5

Le prospettive del 2021

Il Bilancio sociale 2020 presenta alla società e al territorio cosa siamo e cosa facciamo come insieme di persone che lavorano, spinte da un obiettivo e un sentire comune.

Mai come quest'anno la rendicontazione mette alla prova perché ci fa ripercorrere momenti di difficoltà, grande impegno e sfide quotidiane. La pandemia da Covid-19 ha segnato l'azione di Asp Seneca che ha dovuto sospendere e riprogettare servizi, modificare procedure per la sicurezza del personale e degli utenti, impegnarsi economicamente in acquisti di attrezzature e dispositivi di sicurezza. Il 2020 ha segnato certamente l'Azienda, ma ha anche creato un patrimonio di sapere, competenze, abilità tecniche, gestionali, organizzative e relazionali che non deve andare disperso.

Cosa resta quindi del 2020? Cosa tenere e trasformare in valore assoluto per un'Azienda il cui valore ancora più grande è costituito dal proprio personale? Quali sono gli obiettivi e le prospettive a cui Asp tende nel 2021? Quale orizzonte si pone?

Il 2021 sarà l'anno in cui la squadra potrà di nuovo **condividere e riconoscersi nei comuni valori e comportamenti aziendali**. Responsabilità, collaborazione e comunicazione, equità, fiducia, ascolto e dialogo, uguale livello di partecipazione, inclusione, chiarezza saranno il valore aggiunto che permetterà al **capitale umano di Asp** di superare le esperienze difficili del 2020 e creare un enorme patrimonio di sapere ed esperienza spendibile nel futuro.

La testa dovrà avere ben chiara l'idea che dirige e ispira il cammino di tutti, ma le gambe saranno pronte al cambiamento e al lavoro di squadra necessari alla **semplificazione e allo snellimento delle procedure e delle attività**, alla **gestione puntuale delle risorse**, alla **personalizzazione e miglioramento del servizio** reso ai cittadini e non da ultimo al **pareggio di bilancio**, indicatore fondamentale della buona salute dell'Azienda.

Per fare tutto questo Asp Seneca **mette la persona al centro del suo agire e del suo pensiero**, ricordando sempre che il capitale umano è la risorsa più importante di cui dispone, grazie al quale può dare senso e valore ad ogni sua attività.





appendice

Questa sezione è pensata per rispondere in maniera completa ed esaustiva alle linee guida (indicate con Delibera di Giunta Regionale dell'Emilia Romagna n. 741 dell'8.06.2010 e succ. mod.) che definiscono come devono essere resi pubblici gli indicatori per la rilevazione delle attività svolte da Asp.

In questo modo è possibile garantire l'immediata lettura del bilancio e, al tempo stesso, consentire ulteriori approfondimenti e dettagli attraverso gli indicatori esposti.

Il processo di rendicontazione sociale è strettamente connesso al sistema informativo contabile dell'azienda. I dati per la compilazione degli indicatori sono frutto di estrazioni e successive elaborazioni effettuate dal controllo di gestione, che funge da collettore degli indicatori richiesti.

Gli indicatori relativi alle risorse economico-finanziarie invece sono supportati dai dati del bilancio contabile, con cui è possibile analizzare la situazione economica, finanziaria e patrimoniale dell'azienda.

struttura dell'appendice

Appendice I

Indicatori relativi ai dati di attività

Appendice 1.1 - Indicatori relativi ai dati di attività: strutture residenziali anziani

Appendice 1.2 - Indicatori relativi ai dati di attività: strutture semi-residenziali anziani

Appendice 1.3 - Indicatori relativi ai dati di attività: assistenza domiciliare a persone non autosufficienti

Appendice 1.4 - Indicatori relativi ai dati di attività: i servizi territoriali ai minori

Appendice 1.5 - Indicatori relativi ai dati di attività: i servizi a disabili e adulti

Appendice 1.6 - Indicatori relativi ai dati di attività: i servizi multi ambito

Appendice 2

Indicatori relativi alle risorse economico-finanziarie

Appendice 2.1 - Risorse economico-finanziarie: dati analitici

Appendice 2.2 - Risorse economico-finanziarie: prospetti dati complessivi

Appendice 2.3 - Risorse economico-finanziarie: indici

Appendice 3

Indicatori relativi alle risorse umane

Appendice 3.1 - Risorse umane: dati analitici

Appendice 3.2 - Risorse umane: dati complessivi

appendice 1

indicatori relativi ai dati di attività

Appendice 1.1

Indicatori relativi ai dati di attività: strutture residenziali anziani

Case residenza anziani

Struttura

DISTRIBUZIONE DEI POSTI LETTO

ANNO 2020	CASA RESIDENZA CREVALCORE	CASA RESIDENZA SAN GIOVANNI IN PERSICETO	CASA RESIDENZA SANT'AGATA BOLOGNESE	TOTALE
Posti letto residenziali accreditati per anziani non autosufficienti	64	58	76	198
Posti letto ricoveri temporanei di sollievo accreditati per anziani non autosufficienti	2	2	2	6
Totale posti letto accreditati	66	60	78	204

NEL TRIENNIO	ANNO 2018	ANNO 2019	ANNO 2020
Posti letto residenziali	198	198	198
Posti letto ricoveri temporanei di sollievo	6	6	6
Totali posti letto	204	204	204

GIORNATE DI PRESENZA IN STRUTTURA

ANNO 2020	CASA RESIDENZA CREVALCORE	CASA RESIDENZA SAN GIOVANNI IN PERSICETO	CASA RESIDENZA SANT'AGATA BOLOGNESE	TOTALE
Giornate presenza su posto letto residenziale	20.715	14.840	25.383	60.938
Giornate presenza su posto letto per ricoveri temporanei di sollievo	104	218	161	483
Totale giornate di presenza	20.819	15.058	25.544	61.421

NEL TRIENNIO	ANNO 2018	ANNO 2019	ANNO 2020
Giornate di presenza su posto letto residenziale	71.839	71.301	60.938
Giornate di presenza su posto letto per ricoveri temporanei di sollievo	1.565	1.469	483
Totale giornate di presenza	73.404	72.770	61.421

GIORNATE DI PRESENZA SUDDIVISE PER COMUNE DI PROVENIENZA

ANNO 2020	ANZOLA DELL'EMILIA	CALDERARA DI RENO	CREVALCORE	SALA BOLOGNESE	SAN GIOVANNI IN PERSICETO	SANT'AGATA BOLOGNESE	TOTALE
Giornate di presenza su posto letto residenziale	6.802	5.351	11.599	3.903	23.599	9.684	60.938
Giornate di presenza ricoveri temporanei di sollievo	208	74	91	21	89	-	483
Totale giornate di presenza	7.010	5.425	11.690	3.924	23.688	9.684	61.421

GIORNATE DI ASSENZA IN STRUTTURA

ANNO 2020	CASA RESIDENZA CREVALCORE	CASA RESIDENZA SAN GIOVANNI IN PERSICETO	CASA RESIDENZA SANT'AGATA BOLOGNESE	TOTALE
Giornate assenza su posto letto residenziale	448	620	311	1.379
Giornate assenza su posto letto di ricovero temporaneo di sollievo	0	8	0	8
Totale giornate di assenza	448	628	311	1.387

NEL TRIENNIO	ANNO 2018	ANNO 2019	ANNO 2020
Giornate di assenza su posto letto residenziale	642	1.015	1.379
Giornate di assenza ricoveri temporanei di sollievo	9	31	8
Totale giornate di assenza	651	1.046	1.387

PERCENTUALE DI COPERTURA DEI POSTI LETTO

ANNO 2020	CASA RESIDENZA CREVALCORE	CASA RESIDENZA SAN GIOVANNI IN PERSICETO	CASA RESIDENZA SANT'AGATA BOLOGNESE	TOTALE
Percentuale di copertura posti letto residenziali e temporanei di sollievo - sola presenza	86,42%	68,76%	89,72%	82,49%
Percentuale di copertura posti letto residenziali e temporanei di sollievo - presenza + assenza	88,28%	71,63%	90,81%	84,35%

NEL TRIENNIO	ANNO 2018	ANNO 2019	ANNO 2020
Percentuale di copertura posti letto residenziali e temporanei di sollievo - sola presenza	98,58%	97,73%	82,49%
Percentuale di copertura posti letto residenziali e temporanei di sollievo - presenza + assenza	99,46%	99,14%	84,35%

Utenza

OSPITI TRANSITATI IN CASE RESIDENZA SUDDIVISI PER COMUNE DI PROVENIENZA

ANNO 2020	ANZOLA DELL'EMILIA	CALDERARA DI RENO	CREVALCORE	SALA BOLOGNESE	SAN GIOVANNI IN PERSICETO	SANT'AGATA BOLOGNESE	TOTALE
Ospiti su posto residenziale	33	28	49	16	110	36	272
Ospiti su posto di sollievo	5	2	3	1	2	0	13
Ospiti che hanno usufruito di entrambi i servizi	3	0	0	0	1	0	4
Totale ospiti	35	30	52	17	111	36	281

NEL TRIENNIO	ANZOLA DELL'EMILIA	CALDERARA DI RENO	CREVALCORE	SALA BOLOGNESE	SAN GIOVANNI IN PERSICETO	SANT'AGATA BOLOGNESE	TOTALE
Anno 2018 (totale su posti residenziali e sollievo)	40	40	68	15	121	37	321
Anno 2019 (totale su posti residenziali e sollievo)	36	45	77	17	141	54	370
Anno 2020 (totale su posti residenziali e sollievo)	35	30	52	17	111	36	281

OSPITI SUDDIVISI PER GENERE

ANNO 2020	MASCHI	FEMMINE	TOTALE
Ospiti che hanno ricevuto il servizio residenziale definitivo e temporaneo di sollievo	195	86	281
Percentuale	69%	31%	

OSPITI ENTRATI, DIMESSI E DECEDUTI

ANNO 2020	CASA RESIDENZA CREVALCORE	CASA RESIDENZA SAN GIOVANNI IN PERSICETO	CASA RESIDENZA SANT'AGATA BOLOGNESE	TOTALE
Totale ospiti entrati	20	37	24	81
Totale ospiti dimessi	7	6	6	19
Totale ospiti deceduti	51	54	45	150

NEL TRIENNIO	ANNO 2018	ANNO 2019	ANNO 2020
Ospiti entrati su posto residenziale e sollievo	135	168	81
Ospiti dimessi su posto residenziale e sollievo	58	64	19
Ospiti deceduti su posto residenziale e sollievo	76	105	150

Le condizioni degli anziani

ETÀ MEDIA OSPITI

ANNO 2020	CASA RESIDENZA CREVALCORE	CASA RESIDENZA SAN GIOVANNI IN PERSICETO	CASA RESIDENZA SANT'AGATA BOLOGNESE	MEDIA
Età media ospiti	84,76	83,86	85,97	85,04

NEL TRIENNIO	ANNO 2018	ANNO 2019	ANNO 2020
Età media ospiti	84,89	84,97	85,04

PERIODO MEDIO DI DEGENZA IN STRUTTURE RESIDENZIALI

SITUAZIONE AL 31.12.2020	CASA RESIDENZA CREVALCORE	CASA RESIDENZA SAN GIOVANNI IN PERSICETO	CASA RESIDENZA SANT'AGATA BOLOGNESE	MEDIA
Periodo medio in anni (valutazione sui soli ospiti residenziali)	3,09	2,26	3,23	2,86

DISTRIBUZIONE DEGLI OSPITI PER GRAVITÀ (situazione rilevata da case mix anno 2019*)

ANNO 2020	CASA RESIDENZA CREVALCORE	CASA RESIDENZA SAN GIOVANNI IN PERSICETO	CASA RESIDENZA SANT'AGATA BOLOGNESE	TOTALE
Livello A - soggetti con grave disturbo comportamentale	32	30	46	108
Livello B - soggetti con elevato bisogno sanitario e correlato bisogno assistenziale	24	6	9	39
Livello C - soggetti con disabilità di grado severo	8	22	21	51
Livello D - soggetti con disabilità di grado moderato	0	0	0	0
Totale	64	58	76	198

*dalla valutazione del case mix vengono esclusi gli ospiti per accoglienza temporanea.

NEL TRIENNIO	ANNO 2018	ANNO 2019	ANNO 2020
Livello A - soggetti con grave disturbo comportamentale	111	108	108
Livello B - soggetti con elevato bisogno sanitario e correlato bisogno assistenziale	49	39	39
Livello C - soggetti con disabilità di grado severo	42	51	51
Livello D - soggetti con disabilità di grado moderato	0	0	0
Totale	202	198	198

RICOVERI OSPEDALIERI

ANNO 2020	CASA RESIDENZA CREVALCORE	CASA RESIDENZA SAN GIOVANNI IN PERSICETO	CASA RESIDENZA SANT'AGATA BOLOGNESE	TOTALE
Ospiti ricoverati in ospedale	11	44	23	78
Giornate di ricovero ospedaliero	448	627	311	1.386
Durata media degenza ospedaliera per ospite ricoverato calcolata in giorni	40,73	14,25	13,52	17,77

NEL TRIENNIO	ANNO 2018	ANNO 2019	ANNO 2020
Ospiti ricoverati in ospedale	73	107	78
Giornate complessive di ricovero ospedaliero	641	1.029	1.386
Durata media degenza ospedaliera per ospite ricoverato calcolata in giorni	8,78	9,62	17,77

CADUTE

Vengono rilevate le cadute con conseguenza. Per caduta con conseguenza si intende una caduta che comporta contusioni minori trattate con ghiaccio, contusioni minori trattate con immobilizzazioni, contusioni e distorsioni minori trattate con bendaggi, contusioni e lacerazioni cutanee trattate con suture, contusioni e ferite profonde trattate con suture, trauma cranico con perdita di conoscenza, trauma cranico senza perdita di conoscenza, frattura, morte.

ANNO 2020	CASA RESIDENZA CREVALCORE	CASA RESIDENZA SAN GIOVANNI IN PERSICETO	CASA RESIDENZA SANT'AGATA BOLOGNESE	TOTALE
Ospiti caduti con conseguenza	1	1	18	20
Numero cadute con conseguenza	1	1	20	22
di cui con frattura	1	0	0	1

NEL TRIENNIO	ANNO 2018	ANNO 2019	ANNO 2020
Ospiti caduti	10	25	20
Numero cadute	56	28	22
di cui con frattura	5	5	1

Attività

NUMERO DI INGRESSI, DIMISSIONI E DECESSI

ANNO 2020	CASA RESIDENZA CREVALCORE	CASA RESIDENZA SAN GIOVANNI IN PERSICETO	CASA RESIDENZA SANT'AGATA BOLOGNESE	TOTALE
Ingressi su posto residenziale	19	33	21	73
Ingressi su posto di sollievo	2	6	4	12
Totale ingressi	21	39	25	85
Dimissioni da posto residenziale	5	2	3	10
Dimissioni da posto di sollievo	2	6	5	13
Totale dimissioni	7	8	8	23
Decessi su posto residenziale	49	52	43	144
Decessi su posto di sollievo	2	2	2	6
Totale decessi	51	54	45	150

FREQUENZA DEL BAGNO

ANNO 2020	CASA RESIDENZA CREVALCORE	CASA RESIDENZA SAN GIOVANNI IN PERSICETO	CASA RESIDENZA SANT'AGATA BOLOGNESE	MEDIA
Numero giorni che intercorrono in media tra un bagno completo e il seguente	10,23	8,94	8,32	9,16

NEL TRIENNIO	ANNO 2018	ANNO 2019	ANNO 2020
Numero giorni che intercorrono in media tra un bagno completo e il seguente	7,53	7,44	9,16

ATTIVITÀ RIABILITATIVA

ANNO 2020	CASA RESIDENZA CREVALCORE	CASA RESIDENZA SAN GIOVANNI IN PERSICETO	CASA RESIDENZA SANT'AGATA BOLOGNESE	TOTALE
Trattamenti individuali	893	394	1.135	2.422
Trattamenti di mobilizzazioni	150	139	370	659
Interventi di assistenza alzata e/o messa a letto	725	523	723	1.971
Interventi di assistenza alla deambulazione	1.689	837	1.745	4.271
Totale interventi riabilitativi	3.457	1.893	3.973	9.323

NEL TRIENNIO	ANNO 2018	ANNO 2019	ANNO 2020
Totale interventi riabilitativi	11.559	11.153	9.323

GINNASTICA DI GRUPPO

ANNO 2020	CASA RESIDENZA CREVALCORE	CASA RESIDENZA SAN GIOVANNI IN PERSICETO	CASA RESIDENZA SANT'AGATA BOLOGNESE	TOTALE
Interventi ginnastica di gruppo	19	24	65	108

NEL TRIENNIO	ANNO 2018	ANNO 2019	ANNO 2020
Interventi ginnastica di gruppo	249	242	108

PAI – PROGETTO ASSISTENZIALE INDIVIDUALIZZATO

Si tratta di un progetto che viene elaborato per ogni ospite dall'equipe multi professionale (formata da Medico, Infermiere, Responsabile Attività Assistenziale, Operatore Socio Sanitario Tutor, Fisioterapista, Animatore e anziano o suo familiare) dove vengono, sulla base delle risorse residue dell'ospite, identificati gli obiettivi da perseguire durante i sei mesi successivi all'elaborazione del documento stesso. Il PAI tiene conto dei bisogni espressi e non espressi dell'ospite e identifica le azioni, le risorse e gli strumenti per raggiungere gli obiettivi fissati. La verifica del PAI avviene sulla base delle informazioni rilevate sull'ospite nel periodo di osservazione e dagli indicatori di risultato.

ANNO 2020	CASA RESIDENZA CREVALCORE	CASA RESIDENZA SAN GIOVANNI IN PERSICETO	CASA RESIDENZA SANT'AGATA BOLOGNESE	TOTALE
PAI Annui	111	89	113	313

NEL TRIENNIO	ANNO 2018	ANNO 2019	ANNO 2020
PAI Annui	393	424	313

INCONTRI CON I FAMIGLIARI

ANNO 2020	CASA RESIDENZA CREVALCORE	CASA RESIDENZA SAN GIOVANNI IN PERSICETO	CASA RESIDENZA SANT'AGATA BOLOGNESE	TOTALE
Incontri con i familiari	0	0	0	0

NEL TRIENNIO	ANNO 2018	ANNO 2019	ANNO 2020
Incontri con i familiari	6	6	0

PROGETTI DI ANIMAZIONE

ANNO 2020	CASA RESIDENZA CREVALCORE	CASA RESIDENZA SAN GIOVANNI IN PERSICETO	CASA RESIDENZA SANT'AGATA BOLOGNESE	TOTALE
Progetti innovativi realizzati	0	0	0	0
Progetti di integrazione con il territorio	0	0	0	0

NEL TRIENNIO	ANNO 2018	ANNO 2019	ANNO 2020
Progetti innovativi realizzati	11	11	0
Progetti di integrazione con il territorio	18	18	0

Casa residenza anziani per dimissioni protette

RSA PRESSO LA CASA DELLA SALUTE DI TERRED'ACQUA "BARBERINI" DI CREVALCORE

Struttura

DISTRIBUZIONE DEI POSTI LETTO

ANNO 2020	TOTALE
Posti accreditati	26

RSA PRESSO IL "PARCO DELLA GRAZIOSA" - MANZOLINO (CASTELFRANCO EMILIA)

DISTRIBUZIONE DEI POSTI LETTO

ANNO 2020	TOTALE
Posti accreditati	3

RSA PRESSO IL "FOCHERINI MARCHESINI" - SOLIERA

DISTRIBUZIONE DEI POSTI LETTO

ANNO 2020	TOTALE
Posti accreditati	6

Appendice 1.2

Indicatori relativi ai dati di attività: strutture semi-residenziali anziani

Centri diurni Struttura

CARATTERISTICHE DEI CENTRI SEMIRESIDENZIALI

ANNO 2020	ANZOLA DELL'EMILIA	CALDERARA DI RENO	CREVALCORE	SALA BOLOGNESE	SAN GIOVANNI IN PERSICETO	SANT'AGATA BOLOGNESE	TOTALE
Giornate di apertura	153	153	153	47	63	69	638
Posti autorizzati	20	24	20	10	10	9	93
Posti accreditati	17	15	15	8	4	4	63

NEL TRIENNIO	ANNO 2018	ANNO 2019	ANNO 2020
Giornate di apertura	1.707	1.724	638
Posti autorizzati	93	93	93
Posti accreditati	63	63	63

PRESENZA

ANNO 2020	ANZOLA DELL'EMILIA	CALDERARA DI RENO	CREVALCORE	SALA BOLOGNESE	SAN GIOVANNI IN PERSICETO	SANT'AGATA BOLOGNESE	TOTALE
Giornate di presenza con diritto oneri	1.247	1.651	1.431	324	189	200	5.042
Giornate di assenza con diritto oneri	176	183	147	51	1	16	574
Giornate di presenza totali	1.266	1.652	1.535	359	362	209	5.383
Giornate di assenza totali	176	189	241	98	19	16	739
Presenza media giornaliera	8,3	10,8	10,0	7,6	5,7	3,0	45,5

NEL TRIENNIO	ANNO 2018	ANNO 2019	ANNO 2020
Giornate di presenza totali	15.765	15.594	5.383
Giornate di assenza totali	2.054	1.990	739
Presenza media giornaliera	60,5	59,0	45,5

Utenza

OSPITI TRANSITATI PER PROVENIENZA

ANNO 2020	ANZOLA DELL'EMILIA	CALDERARA DI RENO	CREVALCORE	SALA BOLOGNESE	SAN GIOVANNI IN PERSICETO	SANT'AGATA BOLOGNESE	TOTALE
Ospiti che hanno ricevuto il servizio semiresidenziale	31	31	33	16	14	7	132

OSPITI SUDDIVISI PER GENERE

ANNO 2020	MASCHI	FEMMINE	TOTALE
Ospiti che hanno ricevuto il servizio semiresidenziale	88	29	117
Percentuale	75%	25%	

OSPITI ENTRATI, DIMESSI E DECEDUTI

ANNO 2020	ANZOLA DELL'EMILIA	CALDERARA DI RENO	CREVALCORE	SALA BOLOGNESE	SAN GIOVANNI IN PERSICETO	SANT'AGATA BOLOGNESE	TOTALE
Ospiti entrati	9	14	6	1	4	0	34
Ospiti dimessi	16	13	16	10	5	6	66
Ospiti deceduti	0	0	0	0	0	0	0

NEL TRIENNIO	ANNO 2018	ANNO 2019	ANNO 2020
Ospiti entrati	51	55	34
Ospiti dimessi	43	42	66
Ospiti deceduti	2	3	0

Le condizioni degli anziani

DISTRIBUZIONE DEGLI OSPITI PER GRAVITÀ

ANNO 2020	ANZOLA DELL'EMILIA	CALDERARA DI RENO	CREVALCORE	SALA BOLOGNESE	SAN GIOVANNI IN PERSICETO	SANT'AGATA BOLOGNESE	TOTALE
Ospiti con certificazione di non autosufficienza - livello disturbi comportamentali	29	30	22	11	5	4	101
Ospiti con certificazione di non autosufficienza - livello base	0	0	4	0	1	2	7
Ospiti senza certificazione di non autosufficienza	2	1	7	5	8	1	24
Totale ospiti	31	31	33	16	14	7	132

Nel triennio	ANNO 2018	ANNO 2019	ANNO 2020
Ospiti con certificazione di non autosufficienza - livello disturbi comportamentali	3	4	101
Ospiti con certificazione di non autosufficienza - livello base	104	109	7
Ospiti senza certificazione di non autosufficienza	16	22	24
Totale ospiti	123	135	132

Attività

PASTI

ANNO 2020	ANZOLA DELL'EMILIA	CALDERARA DI RENO	CREVALCORE	SALA BOLOGNESE	SAN GIOVANNI IN PERSICETO	SANT'AGATA BOLOGNESE	TOTALE
Pasti erogati	1.266	1.652	1.535	359	362	209	5.383

NEL TRIENNIO	ANNO 2018	ANNO 2019	ANNO 2020
Pasti erogati	15.995	16.080	5.383

TRASPORTI

ANNO 2020	ANZOLA DELL'EMILIA	CALDERARA DI RENO	CREVALCORE	SALA BOLOGNESE	SAN GIOVANNI IN PERSICETO	SANT'AGATA BOLOGNESE	TOTALE
Trasporti effettuati	1.559	1.059	1.654	116	239	50	4.677

I trasporti a favore degli ospiti dei centri diurni vengono effettuati grazie alla collaborazione con il Comune di riferimento, AUSER e altre associazioni di volontariato presenti sul territorio.

NEL TRIENNIO	ANNO 2018	ANNO 2019	ANNO 2020
Trasporti effettuati	12.413	12.763	4.677

PAI – PROGETTO ASSISTENZIALE INDIVIDUALIZZATO

Si tratta di un progetto che viene elaborato per ogni ospite dall'equipe di lavoro (formata dalla responsabile attività assistenziale, dall'operatore socio sanitario tutor, dall'assistente sociale del Comune responsabile del caso e da un familiare) dove vengono, sulla base delle autonomie residue dell'ospite, identificati gli obiettivi da perseguire durante i sei mesi successivi all'elaborazione del documento stesso. Il PAI identifica le azioni, le risorse e gli strumenti per raggiungere gli obiettivi fissati, la cui misurazione è definita tramite gli indicatori di risultato. La verifica del PAI avviene sulla base delle informazioni rilevate sull'ospite nel periodo di osservazione e sul monitoraggio dei parametri predefiniti.

ANNO 2020	ANZOLA DELL'EMILIA	CALDERARA DI RENO	CREVALCORE	SALA BOLOGNESE	SAN GIOVANNI IN PERSICETO	SANT'AGATA BOLOGNESE	TOTALE
PAI annui	16	14	12	13	12	2	69

NEL TRIENNIO	ANNO 2018	ANNO 2019	ANNO 2020
PAI annui	172	179	69

Centro socio ricreativo Struttura

CARATTERISTICHE DEL CENTRO

ANNO 2020	SAN MATTEO DELLA DECIMA
Giornate di apertura	46
Posti autorizzati	10

NEL TRIENNIO	ANNO 2018	ANNO 2019	ANNO 2020
Giornate di apertura	251	252	46
Posti autorizzati	10	10	10

PRESENZA

NEL TRIENNIO	ANNO 2018	ANNO 2019	ANNO 2020
Giornate di presenza totali	2.159	2.157	366
Presenza media giornaliera	8,6	8,6	8,0

Utenza

OSPITI TRANSITATI PER PROVENIENZA

ANNO 2020	COMUNE DI SAN GIOVANNI IN PERSICETO
Ospiti accolti	11

OSPITI SUDDIVISI PER GENERE

ANNO 2020	MASCHI	FEMMINE	TOTALE
Ospiti che hanno ricevuto il servizio socio ricreativo	10	1	11
Percentuale	91%	9%	

OSPITI ENTRATI, DIMESSI E DECEDUTI

ANNO 2020	SAN MATTEO DELLA DECIMA
Ospiti entrati	0
Ospiti dimessi	0
Ospiti deceduti	1

NEL TRIENNIO	ANNO 2018	ANNO 2019	ANNO 2020
Ospiti entrati	2	3	0
Ospiti dimessi	2	1	0
Ospiti deceduti	0	1	1

Attività

PASTI

NEL TRIENNIO	ANNO 2018	ANNO 2019	ANNO 2020
Pasti erogati	2.153	2.145	333

Appendice 1.3

Indicatori relativi ai dati di attività: assistenza domiciliare a persone non autosufficienti

*Asp Seneca svolge il ruolo di sub committente per conto dei Comuni di Terred'acqua.
Il soggetto gestore è il Consorzio Aldebaran.*

Accessibilità

COPERTURA DEL SERVIZIO

ANNO 2020	ANZOLA DELL'EMILIA	CALDERARA DI RENO	CREVALCORE	SALA BOLOGNESE	SAN GIOVANNI IN PERSICETO	SANT'AGATA BOLOGNESE	TOTALE
Ore di servizio erogate al giorno	17	15	26	11	44	13	126
Ore di servizio erogate per settimana	117	108	184	81	310	89	888

Utenza

UTENTI PER TIPOLOGIA DI SERVIZIO*

ANNO 2020	ADI ANZIANI	ADI DISABILI	DIMMISSIONI PROTETTE	DIMMISSIONI PROTETTE IN COMUNITÀ	SAD ANZIANI	ASSISTENZA EDUCATIVA	PASTO	UTENTI CHE HANNO USUFRUITO DI PIÙ SERVIZI	TOTALE UTENTI TRANSITATI
Anzola dell'Emilia	27	0	20	3	28	0	10	12	74
Calderara di Reno	23	5	32	1	28	5	20	15	94
Crevalcore	31	3	31	1	73	3	45	38	142
Sala Bolognese	21	0	20	2	20	0	16	15	58
San Giovanni in Persiceto	67	6	82	4	104	6	76	53	281
Sant'Agata Bolognese	22	1	14	3	16	1	20	15	61
TOTALE	191	15	199	14	269	15	187	148	710

**Dati elaborati da Asp Seneca dalle rendicontazioni mensili del Consorzio Aldebaran allegare alla fatturazione dei servizi*

NEL TRIENNIO	ANZOLA DELL'EMILIA	CALDERARA DI RENO	CREVALCORE	SALA BOLOGNESE	SAN GIOVANNI IN PERSICETO	SANT'AGATA BOLOGNESE	TOTALE
Anno 2018	73	117	144	56	253	53	696
Anno 2019	83	99	137	48	255	53	675
Anno 2020	74	94	142	58	281	61	710

OSPITI SUDDIVISI PER GENERE*

ANNO 2020	MASCHI	FEMMINE	TOTALE
Ospiti che hanno ricevuto il servizio di assistenza domiciliare e di consegna pasti	328	382	710
Percentuale	46%	54%	

*Dati elaborati da Asp Seneca sulla base delle rendicontazioni mensili del Consorzio Aldebaran allegate alla fatturazione del servizio

Attività

ORE DI SERVIZIO EROGATO

Si tratta di ore frontali direttamente prestate agli utenti e di ore di trasferimento per il raggiungimento dell'abitazione

ANNO 2020	ANZOLA DELL'EMILIA	CALDERARA DI RENO	CREVALCORE	SALA BOLOGNESE	SAN GIOVANNI IN PERSICETO	SANT'AGATA BOLOGNESE	TOTALE
Assistenza domiciliare anziani e disabili adulti	5.648	3.800	8.849	3.665	14.419	4.153	40.534
Dimissioni protette	248	268	456	273	1.116	436	2.797
Dimissioni protette in continuità	184	1.143	0	257	128	0	1.713
Assistenza educativa	0	381	285	0	457	18	1.141
Totale ore	6.080	5.593	9.590	4.196	16.120	4.606	46.185

NEL TRIENNIO	ANNO 2018	ANNO 2019	ANNO 2020
Assistenza domiciliare anziani e disabili adulti	35.590	37.936	40.534
Dimissioni protette	2.903	3.124	2.797
Dimissioni protette in continuità	2.911	4.222	1.713
Assistenza educativa	1.961	1.411	1.141
Totale ore	43.366	46.693	46.185

TIPOLOGIA ORE FRONTALI DIRETTAMENTE EROGATE AGLI UTENTI

ANNO 2020	ANZOLA DELL'EMILIA	CALDERARA DI RENO	CREVALCORE	SALA BOLOGNESE	SAN GIOVANNI IN PERSICETO	SANT'AGATA BOLOGNESE	TOTALE
Incidenza percentuale delle ore frontali erogate da un singolo operatore	27%	26%	56%	25%	53%	45%	44%
Incidenza percentuale delle ore frontali erogate da operatori in coppia	73%	74%	44%	75%	47%	55%	56%

NEL TRIENNIO	ANNO 2018	ANNO 2019	ANNO 2020
Incidenza percentuale delle ore frontali erogate da un singolo operatore	46%	47%	44%
Incidenza percentuale delle ore frontali erogate da operatori in coppia	53%	53%	56%

PASTI

ANNO 2020	ANZOLA DELL'EMILIA	CALDERARA DI RENO	CREVALCORE	SALA BOLOGNESE	SAN GIOVANNI IN PERSICETO	SANT'AGATA BOLOGNESE	TOTALE
Pasti consegnati	916	1.656	8.837	1.821	16.821	3.059	33.110

NEL TRIENNIO	ANNO 2018	ANNO 2019	ANNO 2020
Pasti consegnati	29.136	30.393	33.110

Appendice 1.4

Indicatori relativi ai dati di attività: i servizi territoriali ai minori

Utenza

MINORI IN CARICO AL SERVIZIO

ANNO 2020	ANZOLA DELL'EMILIA	CALDERARA DI RENO	CREVALCORE	SALA BOLOGNESE	SAN GIOVANNI IN PERSICETO	SANT'AGATA BOLOGNESE	TOTALE
Minori in carico al servizio	98	83	120	55	222	53	631

ATTIVAZIONE E CASI CHIUSI

ANNO 2020	ANZOLA DELL'EMILIA	CALDERARA DI RENO	CREVALCORE	SALA BOLOGNESE	SAN GIOVANNI IN PERSICETO	SANT'AGATA BOLOGNESE	TOTALE
Nuove prese in carico	31	33	32	15	37	4	152
Casi chiusi	28	11	28	12	33	11	123

NEL TRIENNIO	ANNO 2018	ANNO 2019	ANNO 2020
Minori in carico al servizio	552	618	631
Nuove prese in carico	105	149	152
Casi chiusi	85	141	123
Minori stranieri in percentuale	42%	42%	49%

Attività

ADOZIONI

ANNO 2020	ANZOLA DELL'EMILIA	CALDERARA DI RENO	CREVALCORE	SALA BOLOGNESE	SAN GIOVANNI IN PERSICETO	SANT'AGATA BOLOGNESE	TOTALE
Famiglie disponibili all'adozione (numero primi colloqui informativi)	1	1	1	0	0	0	3
Coppie con istruttoria per adozioni (iniziate, concluse e in corso)	0	0	2	0	6	0	8

NEL TRIENNIO	ANNO 2018	ANNO 2019	ANNO 2020
Famiglie disponibili all'adozione (numero primi colloqui informativi)	8	14	3
Coppie con istruttoria per adozioni (iniziate, concluse e in corso)	8	7	8

AFFIDI

ANNO 2020	ANZOLA DELL'EMILIA	CALDERARA DI RENO	CREVALCORE	SALA BOLOGNESE	SAN GIOVANNI IN PERSICETO	SANT'AGATA BOLOGNESE	TOTALE
Minori in affido	8	5	10	0	3	4	30
Nuove attivazioni Affidi familiari	1	0	2	0	0	0	3
Affidi familiari terminati	2	0	2	0	2	1	7
Famiglie disponibili all'affidamento familiare	2	3	4	5	12	3	30**

**3 famiglie sono esterne al territorio distrettuale.

NEL TRIENNIO	ANNO 2018	ANNO 2019	ANNO 2020
Minori in affido	30	30	30
Nuove attivazioni Affidi familiari	2	5	3
Affidi familiari terminati	5	2	7
Famiglie disponibili all'affidamento familiare	35(*)	31*	30**

(*) 3 famiglie sono esterne al territorio distrettuale

*2 famiglie sono esterne al territorio distrettuale.

**3 famiglie sono esterne al territorio distrettuale.

INSERIMENTI IN COMUNITÀ

ANNO 2020	ANZOLA DELL'EMILIA	CALDERARA DI RENO	CREVALCORE	SALA BOLOGNESE	SAN GIOVANNI IN PERSICETO	SANT'AGATA BOLOGNESE	TOTALE
Minori in comunità	5	4	16	1	10	2	38
Nuovi inserimenti	3	4	6	0	4	0	17
di cui in emergenza	2	4	6	0	4	0	16
Dimissioni	1	4	8	1	4	0	18

NEL TRIENNIO	ANNO 2018	ANNO 2019	ANNO 2020
Minori in comunità	37	30	38
Nuovi inserimenti	24	11	17
di cui in emergenza	18	10	16
Dimissioni	24	8	18

SOSTEGNO EDUCATIVO DOMICILIARE (SED)

ANNO 2020	ANZOLA DELL'EMILIA	CALDERARA DI RENO	CREVALCORE	SALA BOLOGNESE	SAN GIOVANNI IN PERSICETO	SANT'AGATA BOLOGNESE	TOTALE
Minori con sostegno educativo domiciliare	7	7	3	1	13	5	36

NEL TRIENNIO	ANNO 2018	ANNO 2019	ANNO 2020
Minori con sostegno educativo domiciliare	29	31	36

Appendice 1.5

Indicatori relativi ai dati di attività: i servizi a disabili e adulti

Strutture

TIPOLOGIA SERVIZIO	ACCREDITATO DISTRETTUALE	ACCREDITATO FUORI DISTRETTO	NON ACCREDITATO	TOTALE COMPLESSIVO
Residenziale	19,00	8,25	5,23	32,48
Semiresidenziali	49,00	3,00	0,00	52,00
Laboratori	0,00	0,00	25,00	25,00
Gruppo appartamento	0,00	0,00	6,00	6,00
Totale complessivo	68,00	11,25	36,23	115,48

NEL TRIENNIO	ANNO 2018	ANNO 2019	ANNO 2020
Residenziale	30,00	30,46	32,48
Semiresidenziali	52,00	52,00	52,00
Laboratori	25,00	25,00	25,00
Gruppo appartamento	6,00	6,00	6,00
Totale complessivo	113,00	113,46	115,48

PRESENZA

ANNO 2020	ANZOLA DELL'EMILIA	CALDERARA DI RENO	CREVALCORE	SALA BOLOGNESE	SAN GIOVANNI IN PERSICETO	SANT'AGATA BOLOGNESE	TOTALE
Giornate di presenza centri residenziali	1.481	1.098	2.367	0	5.397	629	10.972
Giornate di presenza centri semiresidenziali	1.013	505	1.844	599	1.642	662	6.265
Giornate di presenza centri di formazione	0	531	623	87	808	0	2.049
Giornate di presenza gruppo appartamento	366	386	1	0	1.095	0	1.848
Totale giornate di presenza	2.860	2.520	4.835	686	8.942	1.291	21.134

NEL TRIENNIO	ANNO 2018	ANNO 2019	ANNO 2020
Giornate di presenza centri residenziali	10.509	10.743	10.972
Giornate di presenza centri semiresidenziali	10.456	10.432	6.265
Giornate di presenza centri di formazione	4.095	4.367	2.049
Giornate di presenza gruppo appartamento	2.293	2.044	1.848
Totale giornate di presenza	27.353	27.586	21.134

Utenza

UTENTI TRANSITATI PER TIPOLOGIA DI SERVIZIO

ANNO 2020	ANZOLA DELL'EMILIA	CALDERARA DI RENO	CREVALCORE	SALA BOLOGNESE	SAN GIOVANNI IN PERSICETO	SANT'AGATA BOLOGNESE	TOTALE
Residenziale	4	3	8	0	17	2	34
Residenziale di sollievo	1	0	4	0	3	2	10
Semiresidenziale	12	4	16	4	16	5	57
Semiresidenziale di sollievo	0	0	0	0	0	0	0
Laboratorio di formazione	2	7	7	1	11	0	28
Tirocinio formativo Handicap Adulto	0	0	2	0	0	0	2
Tirocinio Fondo Regionale Disabili*	0	0	0	0	0	0	0
Tirocinio formativo Sert	0	0	1	0	5	0	6
Progetto SAP	0	0	0	0	0	0	0
Vacanze	0	0	0	0	0	0	0
Contributi mobilità e adattamento domestico	0	0	0	1	2	1	4
Gruppo appartamento	1	2	1	0	3	0	7
Totale utenti che hanno usufruito di uno o più servizi	20	17	32	6	51	9	135

* progetti effettuati attraverso segnalazione del servizio e autorizzati dalla Regione

NEL TRIENNIO	ANNO 2018	ANNO 2019	ANNO 2020
Residenziale	29	29	34
Residenziale di sollievo	14	15	10
Semiresidenziale	59	59	57
Semiresidenziale di sollievo	2	0	0
Laboratorio di formazione	34	29	28
Tirocinio formativo Handicap Adulto	27	13	2
Tirocinio Fondo Regionale Disabili (attivo dal 2018)	4	9	0
Tirocinio formativo Sert	12	7	6
Progetto SAP	26	28	0
Vacanze	23	23	0
Contributi mobilità e adattamento domestico	7	6	4
Gruppo appartamento	8	7	7

Attività

PASTI EROGATI

ANNO 2020	ANZOLA DELL'EMILIA	CALDERARA DI RENO	CREVALCORE	SALA BOLOGNESE	SAN GIOVANNI IN PERSICETO	SANT'AGATA BOLOGNESE	TOTALE
Pasti centri semiresidenziali	972	510	1.596	563	1.610	644	5.895
Pasti centri di formazione	60	369	400	58	570	0	1.457
Totale pasti	1.032	879	1.996	621	2.180	644	7.352

NEL TRIENNIO	ANNO 2018	ANNO 2019	ANNO 2020
Pasti centri semiresidenziali	10.036	9.969	5.895
Pasti centri di formazione	3.315	3.360	1.457
Totale pasti	13.351	13.329	7.352

TRASPORTI EFFETTUATI

ANNO 2020	ANZOLA DELL'EMILIA	CALDERARA DI RENO	CREVALCORE	SALA BOLOGNESE	SAN GIOVANNI IN PERSICETO	SANT'AGATA BOLOGNESE	TOTALE
Trasporti centri semiresidenziali	1.160	889	2.488	750	2.838	624	8.749
Trasporti centri di formazione	0	97	187	0	502	0	786
Totale trasporti	1.160	986	2.675	750	3.340	624	9.535

NEL TRIENNIO	ANNO 2018	ANNO 2019	ANNO 2020
Trasporti centri semiresidenziali	12.126	13.693	8.749
Trasporti centri di formazione	2.969	2.168	786
Totale trasporti	15.095	15.861	9.535

Appendice 1.6

Indicatori relativi ai dati di attività: servizi multiambito

Il servizio di trasporto sociale

Utenza

UTENTI TRANSITATI

ANNO 2020	CREVALCORE	SALA BOLOGNESE	SAN GIOVANNI IN PERSICETO	TOTALE
Utenti che hanno usufruito del servizio	111	27	203	341
Km effettuati	41.485	6.085	115.746	163.316

Attività

KM

NEL TRIENNIO	ANNO 2018	ANNO 2019	ANNO 2020
Comune di Crevalcore*	63.646	76.401	41.485
Comune di Sala Bolognese*	3.673	4.760	6.085
Comune di San Giovanni in Persiceto	151.384	169.933	115.746

* I dati del Comune di Crevalcore sono stati rilevati a partire dal 01/03/2018, i dati del comune di Sala Bolognese sono stati rilevati a partire dal 01/06/2018

Servizio di sportello sociale

Utenza

UTENTI TRANSITATI

ANNO 2020	CREVALCORE	SALA BOLOGNESE	TOTALE
N° utenti in carico	647	258	905
N° utenti con contributo assistenziale	104	18	122
N° utenti con integrazione retta	10	2	12
N° utenti con agevolazione tariffaria bonus energia	n.r.	52	52
N° utenti con agevolazione tariffaria bonus gas	n.r.	50	50
N° utenti con agevolazione tariffaria bonus acqua	n.r.	45	45

ATTIVITÀ

ANNO 2020	CREVALCORE	SALA BOLOGNESE	TOTALE
N° contributi assistenziali erogati	244	25	269
N° domande assegno di maternità	37	11	48
N° domande assegno nucleo numeroso	100	23	123

NEL TRIENNIO	ANNO 2018	ANNO 2019	ANNO 2020
N° contributi assistenziali erogati	199	233	269
N° domande assegno di maternità	61	46	48
N° domande assegno nucleo numeroso	123	130	123

Politiche abitative

ATTIVITÀ

ANNO 2020	CREVALCORE	SALA BOLOGNESE	TOTALE
N° domande bando alloggi	0	0	0
N° domande bando mobilità (nuove)	0	0	0
N° alloggi assegnati	7	3	10
N° mobilità alloggio concesse	5	0	5
N° autorizzazioni di ospitalità	0	0	0
N° domande bando affitti pervenute	268*	66*	334
N° contributi bando affitti erogati	21	15**	36
N° assegnazioni alloggi polifunzionali	3	0	3
N° assegnazioni alloggi protetti	1	0	1
N° inserimenti in alloggio di emergenza abitativa	0	0	0

*effettuati 2 bandi affitto nel 2020

** sia su bando affitto 2019 sia 2020

NEL TRIENNIO	ANNO 2018	ANNO 2019	ANNO 2020
N° domande bando alloggi	n.r.	134	0
N° domande bando mobilità (nuove)	n.r.	5	0
N° alloggi assegnati	6	2	10
N° mobilità alloggio concesse	3	5	5
N° autorizzazioni di ospitalità	2	2	0
N° domande bando affitti pervenute	32	31	334
N° contributi bando affitti erogati	7	0	36
N° assegnazioni alloggi polifunzionali	1	1	3
N° assegnazioni alloggi protetti	2	1	1
N° inserimenti in alloggio di emergenza abitativa	1	0	0

appendice 2

indicatori relativi alle risorse economico-finanziarie

Appendice 2.1

Risorse economico-finanziarie: dati analitici

CONTO ECONOMICO 31.12.2020

(Valori espressi in Euro)

Rette da privati	3.735.471
Trasferimenti da Enti	4.908.934
Altri ricavi	4.936.220
Proventi finanziari e straordinari	69.914
TOTALE RICAVI	13.650.539
Acquisti di beni	475.107
Acquisti di servizi	6.312.661
Costi del personale	5.322.184
Ammortamenti e svalutazioni	953.101
Oneri diversi	109.396
Oneri finanziari e straordinari	29.960
Ires e Irap	441.199
TOTALE COSTI	13.643.608
Risultato d'esercizio	6.931

RIPARTIZIONE DEI RICAVI PER CENTRI DI ATTIVITÀ


(Valori espressi in Euro)

Case Residenza	8.960.629
Centri Diurni	765.117
Assistenza Domiciliare e consegna pasti sub committenza	377.704
Minori e centro famiglie	1.525.072
Disabili	785.979
Servizi sociali territoriali	761.890

RIPARTIZIONE DEI COSTI PER CENTRI DI ATTIVITÀ

(Valori espressi in Euro)

Case Residenza	9.095.886
Centri Diurni	643.216
Assistenza Domiciliare e consegna pasti sub committenza	377.835
Minori e centro famiglie	1.576.449
Disabili	714.190
Servizi sociali territoriali	761.890



appendice

(Valori espressi in Euro)

CASA RESIDENZA	COSTO MEDIO TOTALE*	RICAVO MEDIO TOTALE PER RETTA UTENTE/COMUNE	RICAVO MEDIO TOTALE PER ONERI
Per giornata di presenza e di assenza remunerata sia per posti residenziali che di sollievo	119,84	49,50	56,48

* Dato comprensivo della quota di competenza di spese generali e al netto di accantonamenti e utilizzo fondi del personale dipendente.

(Valori espressi in Euro)

CENTRO DIURNO	COSTO MEDIO TOTALE*	RICAVO MEDIO TOTALE PER RETTA UTENTE/COMUNE	RICAVO MEDIO TOTALE PER ONERI
Per giornata di presenza e di assenza remunerata	98,22	28,90	61,04

* Dato comprensivo della quota di competenza di spese generali e al netto di accantonamenti e utilizzo fondi del personale dipendente. Il costo di riferimento per il servizio accreditato di Casa Residenza e di Centro Diurno viene effettuato dalla committenza (Comuni Soci e Azienda sanitaria) sulla base dell'istruttoria condotta dall'Ufficio di Piano, tenendo conto degli elementi informativi forniti dall'ASP e delle indicazioni regionali (vd. DGR 2110/2009)

ONERI A RILIEVO SANITARIO	VALORI ASSOLUTI IN EURO	VALORI IN %
Rimborso oneri a rilievo sanitario posti residenziali Case Residenza	3.525.468	89,9%
Rimborso oneri a rilievo sanitario posti ricovero di sollievo Case Residenza	21.733	0,6%
Rimborso oneri a rilievo sanitario Centri Diurni	373.695	9,5%
Totali	3.920.896	100,0%

Per rimborso degli oneri sanitari si intende la somma riconosciuta al produttore per la fornitura di presidi o prestazioni sanitarie, contenute in specifici elenchi regionali. Il rimborso è determinato secondo le normative regionali ed è a carico dell'Azienda Usl territorialmente competente.

Appendice 2.2

Risorse economico-finanziarie: prospetti dati complessivi

Conto economico riclassificato

Secondo lo schema a prodotto interno lordo (PIL) e risultato operativo caratteristico (ROC)

CONTO ECONOMICO A "PIL E ROC"

DESCRIZIONE	PARZIALI	TOTALI	VALORI %
+ ricavi da attività di servizi alla persona	11.116.309		82,61%
+ proventi della gestione immobiliare (fitti attivi)	38.211		0,28%
+ proventi e ricavi diversi della gestione caratteristica	369.296		2,74%
+ contributi in conto esercizio	1.931.854		14,36%
+/- variazione delle rimanenze di attività in corso:	0		
+ costi capitalizzati (al netto della quota per utilizzo contributi in conto capitale)	0		
Prodotto Interno Lordo caratteristico (PIL)		13.455.671	100,00%
- costi per acquisizione di beni sanitari e tecnico economici	-734.011		-5,46%
+/- variazione delle rimanenze di beni sanitari e tecnico economici	258.904		1,92%
- costi per acquisizione di lavori e servizi (ivi inclusa Irap su collaborazioni e lavoro autonomo e occasionale)	-5.068.328		-37,67%
- Ammortamenti:	-106.005		-0,79%
- delle immobilizzazioni materiali ed immateriali	-230.955		
- rettifica per quota utilizzo contributi in conto capitale	124.950		
- Accantonamenti, perdite e svalutazione crediti	-722.147		-5,37%
-Retribuzioni ed oneri relativi (ivi incluso lavoro accessorio e interinale)	-6.776.615		-50,36%
Risultato Operativo Caratteristico (ROC)		307.470	2,29%
+ proventi della gestione accessoria:	3		
- proventi finanziari	3		
- altri proventi accessori ordinari (ivi incluse sopravvenienze/insussistenze ordinarie)	0		
- oneri della gestione accessoria:	-14.969		
- oneri finanziari	-14.969		-0,11%
- altri costi accessori ordinari (ivi incluse sopravvenienze/insussistenze ordinarie)	0		
Risultato Ordinario (RO)		292.504	2,17%
+/- proventi ed oneri straordinari:	69.911		
Risultato prima delle imposte		362.415	2,69%
- imposte sul "reddito":	-355.485		
- IRES	-7.811		-0,06%
- IRAP (ad esclusione di quella determinata col Sistema retributivo già allocata nelle voci precedenti)	-347.674		-2,58%
Risultato Netto (RN)		6.931	0,05%


Stato patrimoniale riclassificato

Secondo lo schema destinativo-finanziario con valori assoluti e percentuali

STATO PATRIMONIALE "DESTINATIVO-FINANZIARIO"*

ATTIVITÀ – INVESTIMENTI	PARZIALI	TOTALI	VALORI %
CAPITALE CIRCOLANTE		4.791.632	57,48%
<i>Liquidità immediate</i>	1.641.806		19,70%
. Cassa	3.221		0,04%
. Banche c/c attivi	1.629.527		19,55%
. c/c postali	9.057		0,11%
<i>Liquidità differite</i>	2.860.062		32,18%
. Crediti a breve termine verso la Regione	177.793		
. Crediti a breve termine verso la Provincia	2.138		0,03%
. Crediti a breve termine verso i Comuni dell'ambito distrettuale	394.948		4,74%
. Crediti a breve termine verso l'Azienda Sanitaria	1.295.905		15,55%
. Crediti a breve termine verso lo Stato ed altri Enti pubblici	13.946		0,17%
. Crediti a breve termine verso l'Erario	29.853		0,36%
. Crediti a breve termine verso Soggetti partecipati	0		0,00%
. Crediti a breve termine verso gli Utenti	705.272		8,46%
. Crediti a breve termine verso altri Soggetti privati	11.603		0,14%
. Altri crediti con scadenza a breve termine	667.728		8,01%
(-) Fondo svalutazione crediti	-466.086		-5,59%
. Ratei e risconti attivi	26.960		0,32%
. Titoli disponibili	0		
<i>Rimanenze</i>	289.765		3,48%
. rimanenze di beni socio-sanitari	97.064		1,16%
. rimanenze di beni tecnico-economali	192.701		2,31%
. Attività in corso	0		
. Acconti	0		
CAPITALE FISSO		3.544.181	42,52%

ATTIVITÀ – INVESTIMENTI	PARZIALI		TOTALI	VALORI %	
<i>Immobilizzazioni tecniche materiali</i>		3.246.552			38,95%
. Terreni e fabbricati del patrimonio indisponibile	3.732.567			44,78%	
. Terreni e fabbricati del patrimonio disponibile	654.230			7,85%	
. Impianti e macchinari	474.963			5,70%	
. Attrezzature socio-assistenziali, sanitarie o "istituzionali"	711.618			8,54%	
. Mobili, arredi, macchine per ufficio, pc,	852.558			10,23%	
. Mobili e arredi di pregio artistico	3.724			0,04%	
. Automezzi	32.062			0,38%	
. Altre immobilizzazioni tecniche materiali	7.331			0,09%	
(-) Fondi ammortamento	-3.222.501			-38,66%	
(-) Fondi svalutazione immobilizzazioni	0				
. Immobilizzazioni in corso e acconti	0				
<i>Immobilizzazioni immateriali</i>		91.023			1,09%
. Costi di impianto e di ampliamento	0				
. Costi di ricerca, di sviluppo e di pubblicità ad utilità pluriennale	0				
. Software e altri diritti di utilizzazione delle opere d'ingegno	210.392			2,52%	
. Concessioni, licenze, marchi e diritti simili	0				
. Migliorie su beni di terzi					
(-) Fondi ammortamento	-119.368			-1,43%	
. Immobilizzazioni in corso e acconti	0				
. Altre immobilizzazioni immateriali	0			0,00%	
<i>Immobilizzazioni finanziarie e varie</i>		206.606			2,48%
. Crediti a medio-lungo termine verso soggetti pubblici	205.606			2,47%	
. Crediti a medio-lungo termine verso soggetti privati	0				
. Partecipazioni strumentali	1.000			0,01%	
. Altri titoli					
TOTALE CAPITALE INVESTITO			8.335.814		100,00%



appendice

PASSIVITÀ – FINANZIAMENTI	PARZIALI		TOTALI	VALORI %	
CAPITALE DI TERZI			5.414.161		64,95%
<i>Finanziamenti di breve termine</i>		4.250.749		50,97%	
. Debiti vs Istituto Tesoriere	0				
. Debiti vs fornitori	281.768			3,38%	
. Debiti a breve termine verso la Regione	0				
. Debiti a breve termine verso la Provincia	0				
. Debiti a breve termine verso i Comuni dell'ambito distrettuale	0				
. Debiti a breve termine verso l'Azienda Sanitaria	0				
. Debiti a breve termine verso lo Stato ed altri Enti pubblici	1.806				
. Debiti a breve termine verso l'Erario	120.122			1,44%	
. Debiti a breve termine verso Soggetti partecipati	0				
. Debiti a breve termine verso soci per finanziamenti	0				
. Debiti a breve termine verso istituti di previdenza e di sicurezza sociale	254.720			3,06%	
. Debiti a breve termine verso personale dipendente	278.988			3,35%	
. Altri debiti a breve termine verso soggetti privati	172.225			2,07%	
. Quota corrente dei mutui passivi	43.061			0,52%	
. Quota corrente di altri debiti a breve termine	2.132.428			25,58%	
. Fondo imposte (quota di breve termine)	0				
. Fondi per oneri futuri di breve termine	200.000			2,40%	
. Fondi rischi di breve termine	522.147			6,26%	
. Ratei e risconti passivi	243.484			2,92%	
<i>Finanziamenti di medio-lungo termine</i>		1.163.412		13,96%	
. Debiti a medio-lungo termine verso fornitori					
. Debiti a medio-lungo termine verso la Regione					
. Debiti a medio-lungo termine verso la Provincia					

PASSIVITÀ – FINANZIAMENTI	PARZIALI	TOTALI	VALORI %
. Debiti a medio- lungo termine verso i Comuni dell'ambito distrettuale			
. Debiti a medio-lungo termine verso l'Azienda Sanitaria			
. Debiti a medio-lungo termine verso lo Stato ed altri Enti pubblici			
. Debiti a medio-lungo termine verso Soggetti partecipati			
. Debiti a medio-lungo termine verso soci per finanziamenti			
. Mutui passivi	248.638		2,98%
. Altri debiti a medio-lungo termine	0		
. Fondo imposte	0		
. Fondi per oneri futuri a medio-lungo termine	388.149		4,66%
. Fondi rischi a medio-lungo termine	526.624		6,32%
CAPITALE PROPRIO		2.921.653	35,05%
<i>Finanziamenti permanenti</i>		2.921.653	34,97%
. Fondo di dotazione	178.912		2,15%
(-) crediti per fondo di dotazione	0		
. Contributi in c/capitale	2.586.472		31,03%
(-) crediti per contributi in c/capitale	0		
. Donazioni vincolate ad investimenti	1.557		0,02%
. Donazioni di immobilizzazioni	112.000		1,34%
. Riserve statutarie	35.781		0,43%
. Utili di esercizi precedenti			
(-) Perdite di esercizi precedenti			
. Utile dell'esercizio	6.931		
(-) Perdita dell'esercizio			
TOTALE CAPITALE ACQUISITO		8.335.813	100,00%

Rendiconto finanziario di liquidità

(Valori espressi in Euro)

+UTILE/-PERDITA D'ESERCIZIO	6.931
+Ammortamenti e svalutazioni	230.955
+Minusvalenze	14.991
-Plusvalenze	-69.911
+ Accantonamenti per rischi ed oneri	722.147
-Costi capitalizzati (sterilizzazioni e costruzioni in economia)	-124.950
FLUSSO CASSA "POTENZIALE"	780.162
-Incremento/+ decremento Crediti (al netto delle svalutazioni)	-1.158.531
-Incremento/+ decremento Ratei e Risconti attivi	-22.559
-Incremento/+ decremento Rimanenze	-258.903
+Incremento/-decremento Fondi per rischi ed oneri (al netto della quota di accantonamento)	-285
+Incremento/-decremento Debiti (al netto mutui)	852.924
+Incremento/-decremento Ratei e Risconti passivi	196.188
+Incremento/-decremento Fondo di Dotazione	-
FLUSSO DI CASSA NETTO DELL'ESERCIZIO (Cash flow operativo)	388.996
-Decrementi/+ incrementi Mutui	-41.074
+Decrementi/-incrementi Immobilizzazioni immateriali (al netto della quota di ammortamenti dell'esercizio e delle sterilizzazioni)	33.620
+Decrementi/-incrementi Immobilizzazioni materiali (al netto della quota di ammortamenti dell'esercizio e delle sterilizzazioni)	68.091
+Decrementi/-incrementi Immobilizzazioni finanziarie	-
FABBISOGNO FINANZIARIO	449.633
+Incremento/-decremento contributi in c/capitale	-37.278
+Incremento/-decremento riserve o utili a nuovo	3.546
SALDO DI CASSA GENERATOSI NELL'ESERCIZIO	415.901
Disponibilità liquide all'1/1	1.225.904
DISPONIBILITÀ LIQUIDE FINALI	1.641.805

Appendice 2.3

Risorse economico-finanziarie: indici

A) Indici di liquidità

INDICI DI LIQUIDITÀ GENERALE O "CURRENT RATIO"

Attività correnti (Liquidità Immedite + Liq. Differite + Rimanenze)	4.791.632	=	1,13
Finanziamenti di terzi a breve termine	4.250.749		

Se il risultato è maggiore di 1 le attività correnti sono maggiori delle passività correnti: l'Asp è in grado di far fronte alle uscite future, derivanti dall'estinzione delle passività a breve, con le entrate future provenienti dal realizzo delle attività correnti

NEL TRIENNIO	ANNO 2018	ANNO 2019	ANNO 2020
Indici di liquidità generale o "Current Ratio"	1,20	1,17	1,13

INDICI DI LIQUIDITÀ PRIMARIA O "QUICK RATIO"

Liquidità immediate e differite	4.501.867	=	1,06
Finanziamenti di terzi a breve termine	4.250.749		

Se il risultato è maggiore di 1 le liquidità immediate e differite sono maggiori delle passività correnti: l'Asp è in grado di far fronte alle uscite future, derivanti dall'estinzione delle passività a breve, con le entrate provenienti dal realizzo delle poste maggiormente liquide delle attività correnti

NEL TRIENNIO	ANNO 2018	ANNO 2019	ANNO 2020
Indici di liquidità primaria o "Quick Ratio"	1,19	1,15	1,06

TEMPI MEDI DI PAGAMENTO DEI DEBITI COMMERCIALI

Debiti medi vs fornitori	1.213.500	360	63,98
Acquisti totali	6.827.552		

NEL TRIENNIO	ANNO 2018	ANNO 2019	ANNO 2020
Tempi medi di pagamento dei debiti commerciali	20,16	46,02	63,98

TEMPI MEDI DI INCASSO DEI CREDITI PER RICAVI RELATIVI AI SERVIZI ISTITUZIONALI RESI

Crediti medi da attività istituzionale	1.352.500	360	43,80
Ricavi per attività istituzionale	11.116.309		

NEL TRIENNIO	ANNO 2018	ANNO 2019	ANNO 2020
Tempi medi di pagamento di incasso dei crediti per ricavi relativi ai servizi istituzionali resi	53,09	44,84	43,80

B) Indici di redditività

INDICE DI INCIDENZA DELLA GESTIONE EXTRACARATTERISTICA

Risultato netto	6.931	=	0,02
Risultato Operativo Caratteristico (Roc)	307.470		

Se inferiore a 1 il risultato della gestione extracaratteristica influisce negativamente sul risultato netto

NEL TRIENNIO	ANNO 2018	ANNO 2019	ANNO 2020
Indice di incidenza della gestione extracaratteristica	0,24	0,01	0,02

INDICI DI INCIDENZA DEL COSTO DI FATTORI PRODUTTIVI SUL PILC

Sono indici già presenti e determinati nelle colonne contenenti i valori percentuali nel conto economico

INDICE DI ONEROSITÀ FINANZIARIA

Oneri finanziari	14.969	=	4,79%
Capitale di terzi medio	312.221		

NEL TRIENNIO	ANNO 2018	ANNO 2019	ANNO 2020
Indice di onerosità finanziaria	4,78%	4,77%	4,79%

INDICE DI REDDITIVITÀ LORDA DEL PATRIMONIO DISPONIBILE

Proventi canoni di locazione da fabbricati (abitativo e commerciale) e terreni	22.273	=	5,46%
Valore Fabbricati e terreni iscritto a Stato patrimoniale	407.979		

NEL TRIENNIO	ANNO 2018	ANNO 2019	ANNO 2020
Indice di redditività lorda del patrimonio disponibile	4,27%	5,14%	5,46%

INDICE DI REDDITIVITÀ NETTA DEL PATRIMONIO DISPONIBILE

Risultato analitico netto della gestione del patrimonio immobiliare disponibile	-9.168	=	-2,25%
Valore Fabbricati e terreni iscritto a Stato patrimoniale	407.979		

NEL TRIENNIO	ANNO 2018	ANNO 2019	ANNO 2020
Indice di redditività netta del patrimonio disponibile	-0,33%	0,14%	-2,25%

C) Indici di solidità patrimoniale

INDICI DI COPERTURA DELLE IMMOBILIZZAZIONI

Capitale proprio e finanziamenti di terzi a medio e lungo termine	8.335.813	=	2,35
Immobilizzazioni	3.544.181		

Se il risultato è maggiore di 1 c'è equilibrio nella relazione tra investimenti e finanziamenti

NEL TRIENNIO	ANNO 2018	ANNO 2019	ANNO 2020
Indici di copertura delle immobilizzazioni	1,14	1,79	2,35

INDICI DI AUTOCOPERTURA DELLE IMMOBILIZZAZIONI

Capitale proprio	2.921.653	=	0,88
Capitale fisso (Immobilizzazioni)	3.338.575		

NEL TRIENNIO	ANNO 2018	ANNO 2019	ANNO 2020
Indici di autocopertura delle immobilizzazioni	0,83	0,82	0,88

appendice 3

indicatori relativi alle risorse umane

Appendice 3.1

Indicatori relativi alle risorse umane: dati analitici

La carta d'identità del personale

Personale assegnato ad ogni area di attività istituzionale

ANNO 2020	N. DIPENDENTI IN VALORE ASSOLUTO	% SUL TOTALE
Residenziale	244	78,2%
Semiresidenziale	22	7,1%
Minori	10	3,2%
Disabili	3	1,0%
Servizi sociali territoriali	7	2,2%
Amministrativa	26	8,3%
Totale	312	100%

Appendice 3.2

Indicatori relativi alle risorse umane: dati complessivi

Analisi per tipologia contrattuale e categoria

DIPENDENTI PER TIPOLOGIA CONTRATTUALE

ANNO 2020	AUSILIARI	ADDETTI ASS. BASE/ OPERATORI SOCIO SAN. COORD. E RAA	PERSONALE SOCIO EDUCATIVO	FISIO- TERAPISTI	INFERMIERI	AMMINI- STRATIVI	DIRIGENTI	TOTALE
Tempo indeterminato	2	100	9	1	1	21	0	134
Tempo determinato	1	95	3	0	0	0	1	100
Comando	0	0	4	0	1	1	0	6
Interinale	0	10	4	6	34	3	0	57
Totale dipendenti	3	205	20	7	36	25	1	297

ALTRO PERSONALE PER TIPOLOGIA

ANNO 2020	AUSILIARI	ADDETTI ASS. BASE/ OPERATORI SOCIO SAN. COORD. E RAA	PERSONALE SOCIO EDUCATIVO	FISIO- TERAPISTI	INFERMIERI	AMMINI- STRATIVI	DIRIGENTI	TOTALE
Libero professionale	0	0	0	0	0	0	0	0
Cococo	0	0	0	0	0	0	0	0
Altro	0	0	0	0	15	0	0	15
Totale altro personale	0	0	0	0	15	0	0	15

ANNO 2020	AUSILIARI	ADDETTI ASS. BASE/ OPERATORI SOCIO SAN. COORD. E RAA	PERSONALE SOCIO EDUCATIVO	FISIO- TERAPISTI	INFERMIERI	AMMINI- STRATIVI	DIRIGENTI	TOTALE
Totale per categoria	3	205	20	7	51	25	1	312

NEL TRIENNIO	ANNO 2018	ANNO 2019	ANNO 2020
Tempo indeterminato	141	139	134
Tempo determinato	87	122	100
Comando	5	5	6
Interinale	51	48	57
Libero professionale	0	0	0
Cococo	0	0	0
Altro	0	0	15
Totale	284	314	312

Analisi di genere per categoria

PERSONALE PER GENERE – TEMPO DETERMINATO E INDETERMINATO

ANNO 2020	AUSILIARI	ADDETTI ASS. BASE/ OPERATORI SOCIO SAN. COORD. E RAA	PERSONALE SOCIO EDUCATIVO	FISIO- TERAPISTI	INFERMIERI	AMMINI- STRATIVI	DIRIGENTI	TOTALE
Maschi	0	34	2	1	0	5	0	42
Femmine	3	161	10	0	1	16	1	192

PERSONALE PER GENERE – LAVORO SOMMINISTRATO E IN COMANDO

ANNO 2020	AUSILIARI	ADDETTI ASS. BASE/ OPERATORI SOCIO SAN. COORD. E RAA	PERSONALE SOCIO EDUCATIVO	FISIO- TERAPISTI	INFERMIERI	AMMINI- STRATIVI	DIRIGENTI	TOTALE
Maschi	0	1	1	3	13	2	0	20
Femmine	0	9	7	3	22	2	0	43

TOTALI ANNO 2020	AUSILIARI	ADDETTI ASS. BASE/ OPERATORI SOCIO SAN. COORD. E RAA	PERSONALE SOCIO EDUCATIVO	FISIO-TERAPISTI	INFERMIERI	AMMINISTRATIVI	DIRIGENTI	TOTALE
Maschi	0	35	3	4	13	7	0	62
Femmine	3	170	17	3	23	18	1	235

Il personale femminile rappresenta complessivamente l'79% del personale totale di ASP Seneca, quello maschile è rappresentato per il restante 21%.

NEL TRIENNIO	ANNO 2018	ANNO 2019	ANNO 2020
Maschi	19%	17%	21%
Femmine	81%	83%	79%

Analisi per classi d'età e categoria contrattuale

PERSONALE PER CLASSI D'ETÀ

ANNO 2020	AUSILIARI	ADDETTI ASS. BASE/ OPERATORI SOCIO SAN. COORD. E RAA	PERSONALE SOCIO EDUCATIVO	FISIO-TERAPISTI	INFERMIERI	AMMINISTRATIVI	DIRIGENTI	TOTALE
18/34	0	60	6	6	21	2	0	95
35/44	0	52	6	0	3	10	0	71
45/54	1	47	6	1	7	7	1	70
55/64	1	46	2	0	3	6	0	58
Oltre i 65	1	0	0	0	2	0	0	3
Totali	3	205	20	7	36	25	1	297

NEL TRIENNIO	ANNO 2018	ANNO 2019	ANNO 2020
18/34	77	84	95
35/44	78	86	71
45/54	78	87	70
55/64	46	52	58
Oltre i 65	5	5	3
Totali	284	314	297

ANALISI MOBILITÀ DEL PERSONALE* - TURNOVER

ANNO 2020	AUSILIARI	ADDETTI ASS. BASE/ OPERATORI SOCIO SAN. COORD. E RAA	PERSONALE SOCIO EDUCATIVO	FISIO- TERAPISTI	INFERMIERI	AMMINI- STRATIVI	DIRIGENTI	TOTALE
Assunzioni	0	34	0	0	0	0	0	34
Cessati per pensionamento	1	3	0	0	0	0	0	4
Cessati per mobilità	0	1	0	0	0	0	0	1
Cessati per dimissioni	0	6	0	0	0	0	0	6
Altro	0	2	0	0	0	0	0	2
Totale assunzioni	0	34	0	0	0	0	0	34
Totale cessazioni	1	12	0	0	0	0	0	13
Variazione	-1	22	0	0	0	0	0	21

NEL TRIENNIO	ANNO 2018	ANNO 2019	ANNO 2020
Assunzioni	12	11	34
Cessati per pensionamento	2	4	4
Cessati per mobilità	1	0	1
Cessati per dimissioni	7	34	6
Altro	2	2	2
Totale assunzioni	12	11	34
Totale cessazioni	12	40	13
Variazione	0	-29	21

*L'analisi è stata effettuata esclusivamente sui contratti del personale dipendente a tempo indeterminato

Analisi contratti part-time

NUMERO CONTRATTI PERSONALE DIPENDENTE

ANNO 2020	AUSILIARI	ADDETTI ASS. BASE/ OPERATORI SOCIO SAN. COORD. E RAA	PERSONALE SOCIO EDUCATIVO	FISIO-TERAPISTI	INFERMIERI	AMMINISTRATIVI	DIRIGENTI	TOTALE
Part-time	1	19	1	0	0	1	0	22
Full-time	2	176	11	1	1	20	1	212
Totale	3	195	12	1	1	21	1	234

Nel 2020 i contratti part-time hanno rappresentato il 9,4% del totale dei contratti del personale dipendente.

Gestione del rischio e sicurezza

SICUREZZA SUL LAVORO: INFORTUNI

ANNO 2020	AUSILIARI	ADDETTI ASS. BASE/ OPERATORI SOCIO SAN. COORD. E RAA	PERSONALE SOCIO EDUCATIVO	FISIO-TERAPISTI	INFERMIERI	AMMINISTRATIVI	DIRIGENTI	TOTALE
N° dipendenti con infortunio	2	55	0	0	1	1	0	59

ANNO 2020	AUSILIARI	ADDETTI ASS. BASE/ OPERATORI SOCIO SAN. COORD. E RAA	PERSONALE SOCIO EDUCATIVO	FISIO-TERAPISTI	INFERMIERI	AMMINISTRATIVI	DIRIGENTI	TOTALE
N° giorni di infortunio	59	1.555	0	0	82	19	0	1.715

NEL TRIENNIO	ANNO 2018	ANNO 2019	ANNO 2020
N° dipendenti con infortunio	28	14	59
N° giorni di infortunio	752	687	1.715

DIPENDENTI SOGGETTI A SORVEGLIANZA SANITARIA

ANNO 2020	AUSILIARI	ADDETTI ASS. BASE/ OPERATORI SOCIO SAN. COORD. E RAA	PERSONALE SOCIO EDUCATIVO	FISIO-TERAPISTI	INFERMIERI	AMMINISTRATIVI	DIRIGENTI	TOTALE
Dipendenti soggetti a sorveglianza sanitaria*	3	205	20	7	36	25	1	297
Dipendenti visitati nell'anno	0	72	0	1	0	0	0	73

NEL TRIENNIO	ANNO 2018	ANNO 2019	ANNO 2020
Dipendenti soggetti a sorveglianza sanitaria*	284	314	297
Dipendenti visitati nell'anno	137	90	73

* il dato si riferisce al numero di persone soggette a sorveglianza sanitaria, ossia la totalità dei dipendenti. Tale tipologia di controllo si effettua con frequenza biennale.

DIPENDENTI CON LIMITAZIONI

ANNO 2020	AUSILIARI	ADDETTI ASS. BASE/ OPERATORI SOCIO SAN. COORD. E RAA	PERSONALE SOCIO EDUCATIVO	FISIO-TERAPISTI	INFERMIERI	AMMINISTRATIVI	DIRIGENTI	TOTALE
Dipendenti con limitazioni parziali	0	23	0	0	0	0	0	23
Dipendenti con limitazioni totali	0	0	0	0	0	0	0	0

NEL TRIENNIO	ANNO 2018	ANNO 2019	ANNO 2020
Dipendenti con limitazioni parziali	18	17	23
Dipendenti con limitazioni totali	0	0	0

Politiche di genere

Analisi congedi

CONGEDI PER MATERNITÀ


ANNO 2020	AUSILIARI	ADDETTI ASS. BASE/ OPERATORI SOCIO SAN. COORD. E RAA	PERSONALE SOCIO EDUCATIVO	FISIO-TERAPISTI	INFERMIERI	AMMINISTRATIVI	DIRIGENTI	TOTALE
Dipendenti con congedi maternità con complicità e obbligatoria	0	3	0	0	0	1	0	4
Dipendenti con congedi maternità facoltativa	0	4	1	0	0	3	0	8
di cui dipendenti con congedi di maternità sia obbligatoria sia facoltativa	0	1	0	0	0	0	0	1
Totale dipendenti	0	6	1	0	0	4	0	11

I dipendenti che hanno usufruito di congedi per maternità nel 2020 rappresentano il 4,71% dei dipendenti a tempo indeterminato e determinato di ASP Seneca.

NEL TRIENNIO	ANNO 2018	ANNO 2019	ANNO 2020
Totali dipendenti che hanno usufruito dei congedi per maternità	17	14	11

PERMESSI E CONGEDI PER MOTIVI ASSISTENZIALI

ANNO 2020	AUSILIARI	ADDETTI ASS. BASE/ OPERATORI SOCIO SAN. COORD. E RAA	PERSONALE SOCIO EDUCATIVO	FISIO-TERAPISTI	INFERMIERI	AMMINISTRATIVI	DIRIGENTI	TOTALE
Dipendenti che hanno usufruito di permessi mensili retribuiti, ex L. 104/92*	0	7	0	0	0	6	0	13
Dipendenti che hanno usufruito di congedi retribuiti, ex L. 53/2000**	0	2	0	0	0	0	0	2
di cui dipendenti con entrambi i permessi	0	2	0	0	0	0	0	2
Totale dipendenti	0	7	0	0	0	6	0	13



appendice

NEL TRIENNIO	ANNO 2018	ANNO 2019	ANNO 2020
Totali dipendenti che hanno usufruito dei permessi e congedi per motivi assistenziali	9	10	13

ANNO 2020	AUSILIARI	ADDETTI ASS. BASE/ OPERATORI SOCIO SAN. COORD. E RAA	PERSONALE SOCIO EDUCATIVO	FISIO-TERAPISTI	INFERMIERI	AMMINISTRATIVI	DIRIGENTI	TOTALE
N. gg utilizzati per congedi di maternità, complicanze, obbligatoria, facoltativa	0	600	9	0	0	140	0	749
N. giorni utilizzati di permessi mensili retribuiti, ex L. 104/92*	0	158	0	0	0	66	0	224
N. giorni utilizzati di congedo retribuito, ex L. 53/2000**	0	43	0	0	0	0	0	43
Totale giorni di permessi e congedo retribuiti	0	801	9	0	0	206	0	1.016

* L'art. 33 della legge n. 104/1992 prevede la possibilità, per il lavoratore che assiste una persona con handicap grave, di fruire di n. 3 giorni di permesso retribuito al mese.

** L'art. 42 della legge n. 53/2000 prevede la possibilità per il lavoratore che assiste una persona (coniuge convivente, genitore, figlio convivente, fratello o sorella conviventi) con handicap grave, di fruire di un congedo retribuito della durata massima di 2 anni.

NEL TRIENNIO	ANNO 2018	ANNO 2019	ANNO 2020
Totale giorni di permessi e congedo retribuiti	914	965	1.016

FORMAZIONE 2020 DEL PERSONALE DIPENDENTE

N. DIPENDENTI	N. ORE TOTALI	COSTO
224	1201,87	21.341,30 €

CORSI ATTIVATI		
AREA TEMATICA	NOME CORSO	SERVIZI COINVOLTI
ADOZIONE DI BUONE PRATICHE PROFESSIONALI	Analisi dati sull'attuazione delle misure di contrasto alla povertà.	Servizio sociale territoriale
	Corsi e progetti sulla Contenzione	Case Residenza
	Corso sulla Privacy - c/o Ausl S.Giovanni in Persiceto	Trasversale al personale di Asp
	Digital edition forum della non autosufficienza e dell'autonomia possibile.	Servizio Disabili
	EMERGENZA COVID 19: Equipe multiprofessionale e lavoro a distanza. Forum della non autosufficienza e dell'autonomia possibile.	Servizio Disabili
	Empowerment degli operatori sociali finalizzato al presidio delle funzioni di preassessment e presa in carico Unione dei Comuni di Terre D'acqua	Servizio Disabili
	Equipe Supervisione su casi complessi	Servizio Minori
	Formazione Procedura Pippi	Servizio Minori
	GARSIA.WE modulo contabile SSN Emilia Romagna.	Servizi Amministrativi - Servizi Finanziari
	I crediti nei servizi socio-assistenziali	Servizi Amministrativi - Servizi Finanziari
	Il nuovo codice deontologico: Orientamenti e guida al lavoro sociale. Ordine Assistenti Sociali Emilia-Romagna	Servizio Disabili
	L' Empowerment degli operatori sociali finalizzato al presidio delle funzioni di preassessment e presa in carico. Unione dei Comuni di Terre D'acqua	Servizio sociale territoriale
	La gestione del rischio clinico in ambito socio sanitario: struttura e modalità di approccio e gestione. Forum della non autosufficienza e dell'autonomia possibile.	Servizio Disabili
	La regolamentazione della responsabilità genitoriale all'interno di una presa in carico sociale e/o tutelare. Comune di Bologna	Servizio Minori
	L'affidamento familiare: nuove prospettive e possibili innovazioni di fronte agli scenari di cambiamento RER	Servizio Minori
	Metodologia Trauma Orientata - Associazione Mondo Donna	Servizio Minori
	Movimentazione e aiuto alla somministrazione della terapia.	Case Residenza
	Non mettiamo di mezzo i figli. Gruppi multifamiliari per coppie separate in conflitto. Dipartimento salute mentale.	Servizio Minori
	Persone non autosufficienti in situazione di urgenza. Il ruolo del servizio sociale Forum della non autosufficienza e dell'autonomia possibile.	Servizio Disabili
	Piano Emergenza - Gestione turno notturno	Case Residenza
	Programma Alzate alternate	Case Residenza
	So stare nei conflitti. Livello I- Valore PA	Case Residenza
	So stare nei conflitti. Livello II - Valore PA	Case Residenza
Webinar basi di linguaggio del corpo	Servizio Disabili	

CORSI ATTIVATI		
AREA TEMATICA	NOME CORSO	SERVIZI COINVOLTI
RIDUZIONE DEL RISCHIO	EMERGENZA COVID-19 Aggiornamento gestione.	Case Residenza
	EMERGENZA COVID 19 - Vestizione e svestizione. Piano di isolamento casi sospetti.	Case Residenza
	EMERGENZA COVID 19 Distanziamento e comportamenti per non diffondere il virus. Analisi sintomi, osservazione, isolamento asintomatici.	Case Residenza
	EMERGENZA COVID 19 DPI Vestizione e svestizione a cura dell'Igiene Ospedaliera Ospedale Maggiore	Case Residenza
	EMERGENZA COVID 19 Gestione DPI nella zona covid e zona no covid. Osservazione dello stato complessivo mantenendo la distanza sociale, programmando gli interventi necessari del caso. Gestione della salma.	Case Residenza
	EMERGENZA COVID 19 Procedure di vestizione e svestizione con l'utilizzo di maschera chirurgica.	Case Residenza
	EMERGENZA COVID 19 Vestizione e svestizione. Buone prassi comportamentali e uso dei dpi	Case Residenza
	EMERGENZA COVID 19 Vestizione, svestizione, casi dichiarati, sospetti covid, rifiuti speciali	Case Residenza
	EMERGENZA COVID-19 - Attenzione a igiene e norme comportamentali. Attenzione ai sintomi, finestre aperte, lavaggio mani, cuffie.	Case Residenza
	EMERGENZA COVID-19 Misure preventive a domicilio	Centri Diurni
	EMERGENZA COVID-19: Piano di lavoro covid 19	Case Residenza
	EMERGENZA COVIDI 19 Distanziamento sociale. Controlli nelle camere quando ospiti alzati vi permangono. Controllo nelle camere con ospiti allettati.	Case Residenza
	Formazione gestione sicurezza in esterno - Emergenza Incendio	Case Residenza
	Il rappresentante dei lavoratori per la sicurezza - RLS - aggiornamento annuale	Trasversale al personale di Asp
	Procedura gestione delle emergenze - prova di evacuazione	Trasversale al personale di Asp
Corso sicurezza on-line	Trasversale al personale di Asp	

CORSI ATTIVATI		
AREA TEMATICA	NOME CORSO	SERVIZI COINVOLTI
STRATEGIA AZIENDALE	La gestione del personale nel 2020 - Le novità introdotte dalla legge di Bilancio 2020, dal Decreto Milleproroghe e dal Decreto Assunzioni: quadro complessivo degli adempimenti e delle e delle problematiche.	Servizi Amministrativi - Politiche del Personale
	Anticorruzione, trasparenza ed integrità	Servizi Amministrativi - CUA

Analisi complessiva presenza-assenza del personale dipendente per area di servizio

I dati relativi alle percentuali di assenza per l'anno 2020 sono stati ricavati rapportando il numero dei giorni di assenza del personale in servizio (tenendo conto di tutte le giornate di mancata presenza lavorativa a qualsiasi titolo - permessi, malattia, infortunio, aspettativa, diritto allo studio, ecc...- con esclusione delle ferie) al numero dei giorni lavorabili dal personale dipendente assegnato alle singole strutture.

ANNO 2020 - AREA DI RIFERIMENTO		% PRESENZA	% ASSENZA
Direzione		99,6%	0,4%
Area amministrativa		89,7%	10,3%
Area servizi residenziali	CR Crevalcore	83,6%	16,4%
	CR San Giovanni in Persiceto	78,8%	21,2%
	CR Sant'Agata Bolognese	83,5%	16,5%
Area servizi semiresidenziali	CD Anzola dell'Emilia	73,5%	26,5%
	CD Calderara di Reno	72,1%	27,9%
	CD Crevalcore	76,1%	23,9%
	CD S'Agata Bolognese	45,3%	54,7%
	CD Sala Bolognese	30,9%	69,1%
	CD San Giovanni P.to	35,1%	64,9%
	CSR S. Matteo Decima	60,0%	40,0%
Area minori e famiglie		96,0%	4,0%
Area disabili		98,6%	1,4%
Area servizi sociali territoriali		97,9%	2,1%
Totale Ponderato		82,7%	17,3%

NEL TRIENNIO	ANNO 2018	ANNO 2019	ANNO 2020
% Presenza	85,9%	86,2%	82,7%
% Assenza	14,1%	14,1%	17,3%

Progetto grafico e impaginazione:
Enrica Bergonzini grafica con passione
www.enricabergonzini.it

Stampa:
**Tipografia Arte Stampa
Urbana**

Finito di stampare nel mese luglio 2021

Azienda Pubblica Servizi alla Persona Seneca

Sede legale: Via Matteotti 191 - Crevalcore

Sede Amministrativa: Via Marzocchi 1/A - San Giovanni in Persiceto

Tel.: 051/6828454 / Fax: 051/6875642

www.asp-seneca.it